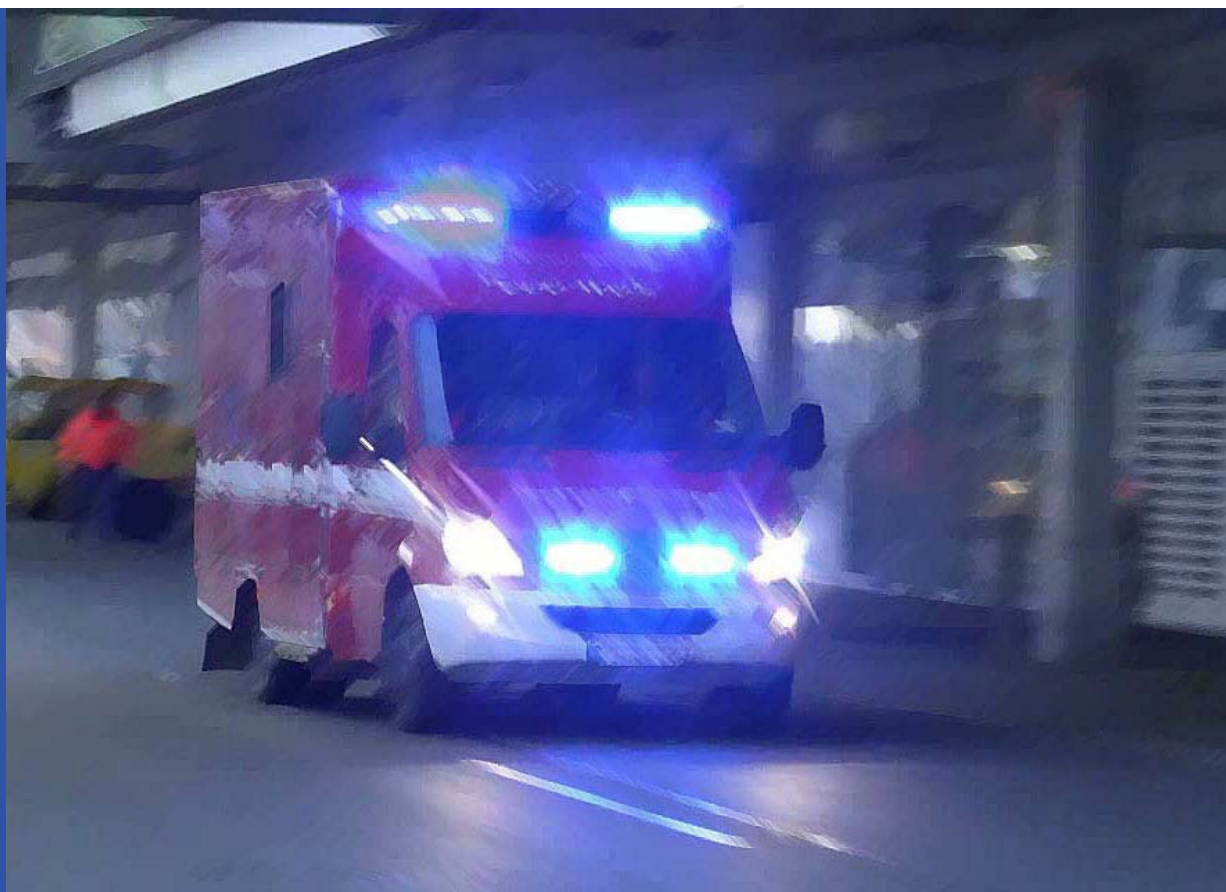




# Rettungsdienstbereichsplan

Landkreis Teltow-Fläming





**Rettungsdienstbereichsplan**  
**Rettungsdienst Landkreis Teltow-Fläming**

**Herr Denny Bouchon**

Werkleiter Eigenbetrieb Rettungsdienst Teltow-Fläming

**Frau Saskia Ulbricht**

Sachgebietsleitung Verwaltung Rettungsdienst

Luckenwalde 2022

Bild: Dirk Steinhardt ([www.rescue911.de](http://www.rescue911.de))

Version 2.0 / Stand: 01.07.2022

## Inhaltsverzeichnis

1. Abschnitt: Grundlagen.....	4
1.1 Rechtsgrundlage und Aufgaben der Rettungsdienstbereichsplanung .....	4
1.2 Inhalt und Ziel des Rettungsdienstbereichsplanes für den Landkreis Teltow-Fläming .....	4
2. Abschnitt: Rettungsdienstbereichsplanung .....	6
2.1 Einleitung .....	6
2.2 Planungsziel der Rettungsdienstbereichsplanung .....	6
2.3 Standorte und Einsatzbereiche der Rettungswachen und Notarztstandorte .....	6
2.4 Anzahl und Art der vorzuhaltenden Rettungs- und Krankentransportfahrzeuge .....	7
3. Abschnitt: Rettungsdienstbereichsstruktur.....	13
3.1 Verwaltungs-, Bevölkerungs- und Infrastruktur.....	13
3.2 Einsatzschwerpunkte Luftfahrt .....	16
3.3 Einsatzschwerpunkte Infrastruktur .....	17
3.5 Krankenhäuser im Rettungsdienstbereich.....	19
3.6 Integrierte Regionalleitstelle (IRLS).....	19

## **Anlagenverzeichnis**

- 1 Zielbereichsfolge Rettungsdienst und arztbesetzte Rettungsmittel

## **Abkürzungsverzeichnis**

BbgRettG	Gesetz über den Rettungsdienst im Land Brandenburg
LRDPV	Verordnung über den Landesrettungsdienstplan
RDBP	Rettungsdienstbereichsplan
IRLS	Integrierte Regionalleitstelle
AAO	Alarm- und Ausrückordnung
DIN	Deutsches Institut für Normung

## 1. Abschnitt: Grundlagen

### 1.1 Rechtsgrundlage und Aufgaben der Rettungsdienstbereichsplanung

Träger des bodengebundenen Rettungsdienstes<sup>1</sup> ist der Landkreis Teltow-Fläming. Der Landkreis Teltow-Fläming ist verpflichtet, für seinen Zuständigkeitsbereich einen Rettungsdienstbereichsplan (RDBP) aufzustellen.<sup>2</sup> Der RDBP legt die Standorte und Einsatzbereiche der Rettungswachen und der Notarztstandorte fest (Versorgungsschnelligkeit) und definiert die Anzahl und die Art der vorzuhaltenden Rettungs- und Krankentransportfahrzeuge für jede Rettungswache und jeden Notarztstandort (Versorgungssicherheit).<sup>3</sup> Darüber hinaus legt der RDBP die personelle Besetzung und sächliche Ausstattung der Rettungswachen und der Notarztstandorte fest.<sup>4</sup> Als Rettungsdienstbereich wird jener Bereich verstanden, für den eine rettungsdienstliche Versorgung planerisch und unter der Berücksichtigung der Bevölkerungsdichte, der Verkehrserschließung, von Einsatzschwerpunkten und weiteren für die Notfallrettung bedeutsamen Erfordernissen sicherzustellen ist.<sup>5</sup> Der zu planende Bereich erstreckt sich territorial auf das Gebiet des Landkreises Teltow-Fläming.<sup>6</sup>

Der RDBP ist zu aktualisieren, sobald Änderungen im Rettungsdienstbereich bezüglich der Planungsgrößen dies erfordern.<sup>7</sup>

Ziel des RDBP ist es, die Einsatzbereiche und Standorte von Rettungswachen so festzulegen, dass jeder an einer öffentlichen Straße gelegene Einsatzort in 95 Prozent aller Fälle in einem Jahr innerhalb von 15 Minuten erreicht werden kann (Hilfsfrist).<sup>8</sup>

### 1.2 Inhalt und Ziel des Rettungsdienstbereichsplanes für den Landkreis Teltow-Fläming

Aufgrund der Rechtsgrundlagen und Aufgaben der Rettungsdienstbereichsplanung sowie ergänzender, für die Notfallversorgung bedeutsamer Erfordernisse wurden die folgenden Bestandteile für den RDBP des Landkreises Teltow-Fläming festgelegt:

- Festlegung der Standorte und Einsatzbereiche der Rettungswachen und Notarztstandorte,
- Festlegung über die Anzahl und die Art der vorzuhaltenden Rettungs- und Krankentransportfahrzeuge für jede Rettungswache und jeden Notarztstandort,
- Festlegung der personellen Besetzung und sächliche Ausstattung der Rettungswachen und der Notarztstandorte,
- Erläuterungen zur Verwaltungs-, Bevölkerungs- und Verkehrsinfrastruktur sowie Einsatzschwerpunkte des Rettungsdienstbereiches,

<sup>1</sup> Vgl. § 6 Abs. 1 Satz 1 des Gesetzes über den Rettungsdienst im Land Brandenburg (Brandenburgisches Rettungsdienstgesetz - BbgRettG)

<sup>2</sup> Vgl. § 8 Abs. 1 Satz 1 des Gesetzes über den Rettungsdienst im Land Brandenburg (Brandenburgisches Rettungsdienstgesetz - BbgRettG)

<sup>3</sup> Vgl. § 8 Abs. 1 Satz 2 Nr. 1 und 2 des Gesetzes über den Rettungsdienst im Land Brandenburg (Brandenburgisches Rettungsdienstgesetz - BbgRettG)

<sup>4</sup> Vgl. § 8 Abs. 1 Satz 2 Nr. 3 des Gesetzes über den Rettungsdienst im Land Brandenburg (Brandenburgisches Rettungsdienstgesetz - BbgRettG)

<sup>5</sup> Vgl. § 3 Nr. 6 Satz 1 des Gesetzes über den Rettungsdienst im Land Brandenburg (Brandenburgisches Rettungsdienstgesetz - BbgRettG)

<sup>6</sup> Vgl. § 5 Abs. 1 des Gesetzes über den Rettungsdienst im Land Brandenburg (Brandenburgisches Rettungsdienstgesetz - BbgRettG)

<sup>7</sup> Vgl. § 8 Abs. 1 Satz 3 des Gesetzes über den Rettungsdienst im Land Brandenburg (Brandenburgisches Rettungsdienstgesetz - BbgRettG)

<sup>8</sup> Vgl. § 8 Abs. 2 Satz 1 des Gesetzes über den Rettungsdienst im Land Brandenburg (Brandenburgisches Rettungsdienstgesetz - BbgRettG)

- Auflistung der an der ambulanten Notfallversorgung teilnehmenden Krankenhäuser im Rettungsdienstbereich (geeignete medizinische Einrichtungen zur Aufnahme von Notfallpatienten\*innen) sowie
- Erläuterungen zum Aufgabenbereich der zuständigen integrierten Regionalleitstelle (IRLS).

Im Rahmen der vorliegenden Rettungsdienstbereichsplanung soll die bedarfsgerechte rettungsdienstliche Versorgung des Landkreises Teltow-Fläming unter Berücksichtigung der Bevölkerungsdichte, der Verkehrserschließung, von Einsatzschwerpunkten und weiteren für die Notfallrettung bedeutsamen Erfordernissen planerisch sichergestellt werden.<sup>9</sup>

---

<sup>9</sup> Vgl. § 3 Abs. 6 des Gesetzes über den Rettungsdienst im Land Brandenburg (Brandenburgisches Rettungsdienstgesetz - BbgRettG)

## 2. Abschnitt: Rettungsdienstbereichsplanung

### 2.1 Einleitung

Der Landkreis Teltow-Fläming hat den vorliegenden RDBP für seinen territorialen Bereich aufgestellt. Der vorliegende RDBP gilt ab 01.01.2023. Vorherige Versionen verlieren mit Inkrafttreten der aktuellen RDBP ihre Gültigkeit. Sobald Änderungen der maßgeblichen Planungsgrößen notwendig werden, wird der RDBP aktualisiert.

### 2.2 Planungsziel der Rettungsdienstbereichsplanung

Durch den Landkreis Teltow-Fläming sind die Rettungswachen planerisch so zu errichten, dass jeder an einer öffentlichen Straße gelegene Einsatzort in 95 Prozent aller Fälle in einem Jahr innerhalb von 15 Minuten erreicht werden kann (Hilfsfrist).

### 2.3 Standorte und Einsatzbereiche der Rettungswachen und Notarztstandorte

Zur Sicherstellung der bedarfsgerechten planerischen Versorgungsschnelligkeit der eingesetzten Rettungsmittel hat der Landkreis Teltow-Fläming an 14 Standorten Rettungswachen für die rettungsdienstliche Versorgung eingerichtet. An vier mit der rettungsdienstlichen Versorgung deckungsgleichen Standorten wurden Notarztstandorte für die notärztliche Versorgung eingerichtet. Neben der planerischen Versorgungsschnelligkeit wurden insbesondere auch weitere, für die Notfallversorgung bedeutsame Erfordernisse bei der Standortplanung berücksichtigt (z. B. regelmäßig stattfindende Großveranstaltungen, Festivals, Einsatzschwerpunkte, Risikogebiete für Großschadenslagen, besondere Gewerbeeinrichtungen oder Gewerbegebiete).

#### **Standort Mahlow<sup>10</sup>**

Rettungswache Mahlow  
Ibsenstr. 76  
15831 Blankenfelde-Mahlow

#### **Standort Kleinbeeren**

Rettungswache Kleinbeeren  
Dorfstr. 22  
14979 Kleinbeeren

#### **(Notarzt-) Standort Ludwigsfelde**

Rettungswache Ludwigsfelde  
Straße der Jugend 63a  
14974 Ludwigsfelde

#### **Standort Dahlewitz**

Rettungswache Dahlewitz  
Dahlewitzer Dorfstr. 19  
15827 Blankenfelde-Mahlow

#### **Standort Rangsdorf**

Rettungswache Rangsdorf  
Winterfeldallee 134  
15834 Rangsdorf

#### **Standort Trebbin**

Rettungswache Trebbin  
Bahnhofstr. 44/45  
14959 Trebbin

#### **(Notarzt-) Standort Zossen**

Rettungswache Zossen  
An der Wache 2  
15806 Zossen

#### **Standort Klausdorf**

Rettungswache Klausdorf  
Am Denkmalplatz 2  
15838 Am Mellensee

<sup>10</sup> Seit 03.01.2022 nicht mehr als Rettungswache in Betrieb.  
Verlagerung der Rettungsmittel zum Standort Dahlewitz.



**Standort Baruth/Mark**

Rettungswache Baruth  
Bernhardsmüh 1  
15837 Baruth/Mark

**Standort Petkus**

Rettungswache Petkus  
Zum Vorwerk 1  
15837 Baruth/Mark

**Standort Dahme/Mark**

Rettungswache Dahme  
Nordhag 17  
15936 Dahme/Mark

**(Notarzt-) Standort Jüterbog**

Rettungswache Jüterbog  
Waldauer Weg 11A  
14913 Jüterbog

**Standort Niedergörsdorf**

Rettungswache Niedergörsdorf  
Dorfstr. 11  
14913 Niedergörsdorf

**(Notarzt-) Standort Luckenwalde**

Rettungswache Luckenwalde  
Grabenstr. 23  
14943 Luckenwalde

Die Einsatzbereiche der Rettungswachen und Notarztstandorte wurden in einer Zielbereichsfolge (Alarm- und Ausrückfolge „AAO“) festgelegt.<sup>11</sup>

## 2.4 Anzahl und Art der vorzuhaltenden Rettungs- und Krankentransportfahrzeuge

Die bedarfsgerechte Art und Anzahl der vorzuhaltenden Rettungs- und Krankentransportfahrzeuge soll die planerische Versorgungssicherheit in den zugeordneten Versorgungsbereichen sicherstellen.

Im Rettungsdienstbereich des Landkreises Teltow-Fläming werden folgenden bodengebundene Rettungsfahrzeuge bereitgehalten:

- Rettungswagen (RTW) gem. § 5 Nr. 1 und 2 LRDPV
- Notarzteinsatzfahrzeuge (NEF) gem. § 5 Nr. 1 und 3 LRDPV
- Krankentransportwagen (KTW) gem. § 5 Nr. 1 und 6 LRDPV

Flex-RTW sind innerhalb der Rettungsdienstbereichsplanung festgelegte RTW, die bei kurzfristig eintretenden personellen oder technischen Ausfällen einzelner, betroffener Standorte an diesen standortverlagert eingesetzt werden können. Flex-RTW erhöhen die Flexibilität der rettungsdienstlichen Vorhaltung und sorgen für eine schnelle Reaktionsfähigkeit bei kritischen Fahrzeug- oder Personalausfällen in einzelnen Versorgungsbereichen.

**Standort Mahlow (200)**

Rettungswache Mahlow  
Ibsenstr. 76  
15831 Blankenfelde-Mahlow

**Standort Kleinbeeren (100)**

Rettungswache Kleinbeeren  
Dorfstr. 22  
14979 Kleinbeeren



**Rettungswagen 1**

Mo-Fr 07:00-07:00  
Sa 07:00-07:00  
So/FT 07:00-07:00



**Rettungswagen 2**

Mo-Fr 07:00-19:00

**Flex-RTW**

<sup>11</sup> Vgl. Anlage 1 – Stand 01.07.2022 nicht öffentlich (Anlage 1 ist nicht Bestandteil der öffentlichen Vorlage).

**(Notarzt-) Standort Ludwigsfelde (400)**

Rettungswache Ludwigsfelde  
Straße der Jugend 63a  
14974 Ludwigsfelde



**Rettungswagen 1**

Mo-Fr 07:00-07:00  
Sa 07:00-07:00  
So/FT 07:00-07:00



**Rettungswagen 2**

Mo-Fr 07:00-07:00  
Sa 07:00-07:00  
So/FT 07:00-07:00



**Rettungswagen 3**

Mo-Fr 07:00-19:00  
Sa 07:00-19:00  
So/FT 07:00-19:00



**Notarzteinsatzfahrzeug**

Mo-Fr 07:00-07:00  
Sa 07:00-07:00  
So/FT 07:00-07:00



**Krankentransportwagen**

Mo-Fr 07:00-17:00  
Sa 07:00-17:00 Uhr  
So/FT 08:00-16:00 Uhr

**Standort Dahlewitz (300)**

Rettungswache Dahlewitz  
Dahlewitzer Dorfstr. 19  
15827 Blankenfelde-Mahlow



**Rettungswagen 1**

Mo-Fr 07:00-07:00  
Sa 07:00-07:00  
So/FT 07:00-07:00



**Rettungswagen 2**

Mo-Fr 07:00-07:00  
Sa 07:00-07:00  
So/FT 07:00-07:00



**Rettungswagen 3**

Mo-Fr. 07:00-07:00  
Sa. 07:00-07:00  
So/FT 07:00-07:00

**Flex-RTW**

**Standort Rangsdorf (500)**

Rettungswache Rangsdorf  
Winterfeldallee 134  
15834 Rangsdorf



**Rettungswagen 1**

Mo-Fr 07:00-07:00  
Sa 07:00-07:00  
So/FT 07:00-07:00

**Standort Trebbin (600)**

Rettungswache Trebbin  
Bahnhofstr. 44/45  
14959 Trebbin



**Rettungswagen 1**

Mo-Fr 07:00-07:00  
Sa 07:00-07:00  
So/FT 07:00-07:00



**Rettungswagen 2**

Mo-Fr 07:00-19:00  
Sa 07:00-19:00  
So/FT 07:00-19:00

**Flex-RTW**

**(Notarzt-) Standort Zossen (700)**

Rettungswache Zossen  
An der Wache 2  
15806 Zossen



**Rettungswagen 1**

Mo-Fr 07:00-07:00  
Sa 07:00-07:00  
So/FT 07:00-07:00



**Rettungswagen 2**

Mo-Fr 07:00-07:00  
Sa 07:00-07:00  
So/FT 07:00-07:00



**Rettungswagen 3**

Mo-Fr 07:00-19:00  
Sa 07:00-19:00  
So/FT 07:00-19:00

**Flex-RTW**



**Notarzteinsatzfahrzeug**

Mo-Fr 07:00-07:00  
Sa 07:00-07:00  
So/FT 07:00-07:00

**Standort Baruth/Mark (1000)**

Rettungswache Baruth  
Bernhardsmüh 1  
15837 Baruth/Mark



**Rettungswagen 1**

Mo-Fr 07:00-07:00  
Sa 07:00-07:00  
So/FT 07:00-07:00

**Standort Klausdorf (800)**

Rettungswache Klausdorf  
Am Denkmalplatz 2  
15838 Am Mellensee



**Rettungswagen 1**

Mo-Fr 07:00-07:00  
Sa 07:00-07:00  
So/FT 07:00-07:00

**Standort Petkus (1300)**

Rettungswache Petkus  
Zum Vorwerk 1  
15837 Baruth/Mark



**Rettungswagen 1**

Mo-Fr 07:00-07:00  
Sa 07:00-07:00  
So/FT 07:00-07:00

**Standort Dahme/Mark (1400)**

Rettungswache Dahme  
Nordhag 17  
15936 Dahme/Mark



**Rettungswagen 1**

Mo-Fr 07:00-07:00  
Sa 07:00-07:00  
So/FT 07:00-07:00

**(Notarzt-) Standort Jüterbog (1100)**

Rettungswache Jüterbog  
Waldauer Weg 11A  
14913 Jüterbog



**Rettungswagen 1**

Mo-Fr 07:00-07:00  
Sa 07:00-07:00  
So/FT 07:00-07:00



**Rettungswagen 2**

Mo-Fr 07:00-07:00  
Sa 07:00-07:00  
So/FT 07:00-07:00



**Notarzteinsatzfahrzeug**

Mo-Fr 07:00-07:00  
Sa 07:00-07:00  
So/FT 07:00-07:00

**Standort Niedergörsdorf (1200)<sup>12</sup>**

Rettungswache Niedergörsdorf  
Dorfstr. 11  
14913 Niedergörsdorf



**Rettungswagen 1**

Mo-Fr 07:00-19:00

**(Notarzt-) Standort Luckenwalde (900)**

Rettungswache Luckenwalde  
Grabenstr. 23  
14943 Luckenwalde



**Rettungswagen 1**

Mo-Fr 07:00-07:00  
Sa 07:00-07:00  
So/FT 07:00-07:00



**Rettungswagen 2**

Mo-Fr 07:00-07:00  
Sa 07:00-07:00  
So/FT 07:00-07:00



**Rettungswagen 3**

Mo-Fr 07:00-19:00  
Sa 07:00-19:00  
So 07:00-19:00



**Notarzteinsatzfahrzeug**

Mo-Fr 07:00-07:00  
Sa 07:00-07:00  
So/FT 07:00-07:00



**Krankentransportwagen  
bedarfsgerecht**

Zusätzlich hält der Träger des bodengebundenen Rettungsdienstes Reservefahrzeuge gem. § 5 Abs. 8 LRDPV bereit. Mit der Reservevorhaltung sollen im Einzelnen die folgenden Aufgaben bewältigt werden:

- temporär erhöhtes Einsatzaufkommen,
- Verstärkung der Regelvorhaltung im Fall von MANV-Ereignissen und

<sup>12</sup> Probetrieb bis 31.12.2023 als Außenstandort von Jüterbog

## » Rettungsdienstbereichsplan für den Landkreis Teltow-Fläming

- Abdeckung von Transportanforderungen für Arzneimittel, Blutkonserven, Transplantaten und Medizingeräten zur Notfallrettung, soweit die Transporte nicht anderweitig sichergestellt werden können.

Die Reservekapazitäten des Rettungsdienstes sollen folgende Kapazitäten umfassen:

- 6 Reserve RTW (Mindestreserve 2)
- 2 Reserve NEF (Mindestreserve 1)
- 1 Reserve KTW

Darüber hinaus hält der Träger des Rettungsdienstes Einsatzfahrzeuge für das rettungsdienstliche Führungspersonal bereit. Zu den Einsatzfahrzeugen zählen:

- 2 Einsatzfahrzeuge für die Organisatorischen Leiter Rettungsdienst
- 2 Einsatzfahrzeuge für die Leitenden Notärzte

## 2.5 Personelle und sächliche Ausstattung der Rettungswachen und Notarztstandorte

Die bedarfsgerechte Anzahl und Art der vorzuhaltenden personellen und sächlichen Ausstattung soll einerseits die qualifikationsgerechte Personalausstattung der Rettungswachen und Notarztstandorte gem. § 6 LRDPV sicherstellen und andererseits die Einrichtungen des Rettungsdienstes sächlich auf dem Stand der Technik ausstatten.

### Rettungswagen Schichtbesetzung

mind. 1 Notfallsanitäter/in, mind. 1 Rettungssanitäter/in je RTW

### Notarzteinsatzfahrzeug Schichtbesetzung

mind. 1 Notfallsanitäter/in, mind. 1 Notärztin/Notarzt je NEF

### Krankentransportwagen Schichtbesetzung

mind. 2 Rettungssanitäter/innen je KTW

Entsprechend der geplanten Vorhaltung (Abschnitt 2.4) werden die qualifikationsbezogenen Mindestbesetzungen je Schicht vorgenommen.

Alle Rettungswachen und Notarztstandorte sind technisch mindestens mit der nach der aktuell geltenden DIN-Norm geforderten sächlichen Ausstattungen ausgerüstet. Im Einzelnen kommen folgende DIN-Normen für die Mindestausstattung der Rettungsmittel und Rettungswachen zur Anwendung:

- **DIN EN 1789**  
Rettungsdienstfahrzeuge und deren Ausrüstung  
Rettungswagen und Krankentransportwagen
- **DIN 75079**  
Notarzt-Einsatzfahrzeuge (NEF)
- **DIN 13049**  
Rettungswachen

### 3. Abschnitt: Rettungsdienstbereichsstruktur

#### 3.1 Verwaltungs-, Bevölkerungs- und Infrastruktur

Der Landkreis Teltow-Fläming erstreckt sich über eine Fläche von 2.104,19 km<sup>2</sup>. Mit einer Einwohnerzahl von 169.997 (31.12.2019) erreicht der Landkreis eine Bevölkerungsdichte von 81 Einwohner/innen je km<sup>2</sup>. Insbesondere der nördliche Landkreisbereich ist, im Vergleich zum südlichen Bereich von einer höheren und seit einigen Jahren stark wachsenden Bevölkerungsdichte gekennzeichnet. Die Rettungsdienstbereichsplanung stellt auch auf die erkennbare Entwicklung einzelner Regionen, hier insbesondere auf die Entwicklung im nördlichen Landkreisbereich ab. Der Landkreis Teltow-Fläming grenzt an folgende Gebietskörperschaften:

- Norden: Land Berlin
- Osten: Landkreis Dahme-Spreewald (LDS), Land Brandenburg
- Süden: Landkreis Elbe-Elster (EE), Land Brandenburg
- Südwesten: Landkreis Wittenberg (WB), Land Sachsen-Anhalt
- Westen: Landkreis Potsdam-Mittelmark (PM), Land Brandenburg



Abbildung 1: Landkreis Teltow-Fläming  
Copyright 2020 Free Software Foundation, Inc.

Die Landkreisstruktur gliedert sich in die folgenden Verwaltungsstrukturen (Gemeinden, Städte und Ämter). Ergänzend erfolgt die Angabe von Ortsteilen und bewohnten Gemeindeteilen.

**3.1.1 Gemeinde Am Mellensee**

Ortsteil Gadsdorf  
Ortsteil Klausdorf  
Ortsteil Kummersdorf-Alexanderdorf  
Ortsteil Mellensee  
Ortsteil Rehagen  
Ortsteil Saalow  
Ortsteil Sperenberg  
Ortsteil Kummersdorf-Gut

**3.2.2 Stadt Baruth/Mark**

Stadt Baruth/Mark  
bewohnter Gemeindeteil Kemnitz  
bewohnter Gemeindeteil Klein Ziescht  
Ortsteil Dornswalde  
Ortsteil Groß Ziescht  
Ortsteil Horstwalde  
Ortsteil Klasdorf  
bewohnter Gemeindeteil Glashütte  
Ortsteil Ließen  
Ortsteil Merzdorf  
Ortsteil Mückendorf  
Ortsteil Paplitz  
Ortsteil Petkus  
bewohnter Gemeindeteil Charlottenfelde  
Ortsteil Radeland  
Ortsteil Schöbendorf

**3.2.3 Gemeinde Blankenfelde-Mahlow**

Ortsteil Mahlow  
bewohnter Gemeindeteil Glasow  
bewohnter Gemeindeteil Roter Dudel  
bewohnter Gemeindeteil Waldblick  
Ortsteil Blankenfelde  
Ortsteil Dahlewitz  
Ortsteil Groß Kienitz  
Ortsteil Jühnsdorf

**3.2.4 Amt Dahme/Mark**

Stadt Dahme/Mark  
Ortsteil Buckow  
Ortsteil Gebersdorf  
Ortsteil Kemnitz  
bewohnter Gemeindeteil Altsorgefeld  
Ortsteil Niebendorf-Heinsdorf  
Ortsteil Rosenthal  
Ortsteil Schöne-Kolpien  
Ortsteil Schwebendorf  
Ortsteil Sieb  
Ortsteil Wahlsdorf  
bewohnter Gemeindeteil Liepe  
Ortsteil Zagelsdorf

**3.2.5 Gemeinde Dahmetal**

Ortsteil Görsdorf  
bewohnter Gemeindeteil Liebsdorf  
bewohnter Gemeindeteil Liedekahle  
Ortsteil Prensorf  
Ortsteil Wildau-Wentdorf

**3.2.6 Gemeinde Ihlow**

Ortsteil Bollensdorf  
Ortsteil Ihlow  
Ortsteil Illmersdorf  
Ortsteil Mehlsdorf  
bewohnter Gemeindeteil Karlsdorf  
Ortsteil Niendorf  
Ortsteil Rietdorf

**3.2.7 Stadt Zossen**

Stadt Zossen  
bewohnter Gemeindeteil Dabendorf  
Ortsteil Glienick  
bewohnter Gemeindeteil Werben  
Ortsteil Horstfelde  
Ortsteil Schünow  
Ortsteil Kallinchen  
Ortsteil Nächst Neuendorf  
Ortsteil Nunsdorf  
Ortsteil Schöneiche  
Ortsteil Wünsdorf  
bewohnter Gemeindeteil Neuhof  
bewohnter Gemeindeteil Waldstadt  
Ortsteil Lindenbrück  
bewohnter Gemeindeteil Zesch am See

**3.2.8 Gemeinde Niederer Fläming**

Ortsteil Bärwalde  
Ortsteil Borgisdorf  
Ortsteil Gräfendorf  
Ortsteil Herbersdorf  
Ortsteil Höfgen  
Ortsteil Hohenahlsdorf  
Ortsteil Hohengörsdorf  
Ortsteil Hohenseefeld  
Ortsteil Körbitz  
Ortsteil Kossin  
Ortsteil Lichterfelde  
Ortsteil Meinsdorf  
Ortsteil Nonnendorf  
Ortsteil Reinsdorf  
Ortsteil Riesdorf



bewohnter Gemeindeteil Funkenmühle

Ortsteil Rhinow  
Ortsteil Schlenzer  
Ortsteil Sernow  
Ortsteil Waltersdorf  
Ortsteil Weißen  
Ortsteil Welsickendorf  
Ortsteil Werbig  
Ortsteil Wiepersdorf

### **3.2.9 Gemeinde Großbeeren**

Ortsteil Großbeeren  
bewohnter Gemeindeteil Neubeeren  
Ortsteil Kleinbeeren  
Ortsteil Heinersdorf  
bewohnter Gemeindeteil Birkholz  
bewohnter Gemeindeteil Birkenhain  
bewohnter Gemeindeteil Friedrikenhof  
Ortsteil Diedersdorf

### **3.2.10 Stadt Jüterbog**

Stadt Jüterbog  
Ortsteil Fröhden  
Ortsteil Grüna  
Ortsteil Kloster Zinna  
Ortsteil Markendorf  
Ortsteil Neuheim  
Ortsteil Neuhof  
Ortsteil Werder

### **3.2.11 Stadt Luckenwalde**

Stadt Luckenwalde  
Ortsteil Frankenfelde  
Ortsteil Kolzenburg

### **3.2.12 Stadt Ludwigsfelde**

Stadt Ludwigsfelde  
Ortsteil Ahrensdorf  
Ortsteil Genshagen  
Ortsteil Gröben  
Ortsteil Groß Schulzendorf  
Ortsteil Jütchendorf  
Ortsteil Kerzendorf  
Ortsteil Löwenbruch  
Ortsteil Mietgendorf  
Ortsteil Schiaß  
Ortsteil Siethen  
Ortsteil Wietstock

### **3.2.13 Gemeinde Niedergörsdorf**

Ortsteil Altes Lager  
Ortsteil Blönsdorf  
Ortsteil Bochow  
Ortsteil Danna  
Ortsteil Dalichow  
Ortsteil Dennewitz  
Ortsteil Eckmannsdorf  
Ortsteil Gölsdorf  
Ortsteil Kaltenborn  
Ortsteil Kurzlippsdorf  
Ortsteil Langenlippsdorf  
Ortsteil Lindow  
Ortsteil Malterhausen  
Ortsteil Mellnsdorf  
Ortsteil Niedergörsdorf  
Ortsteil Oehna  
Ortsteil Rohrbeck  
Ortsteil Schönefeld  
Ortsteil Seehausen  
Ortsteil Wergzahna  
Ortsteil Wölmsdorf  
Ortsteil Zellendorf

### **3.2.14 Gemeinde Nuthe-Urstromtal**

Ortsteil Ahrensdorf  
Ortsteil Berkenbrück  
Ortsteil Dobbrikow  
Ortsteil Dümde  
Ortsteil Felgentreu  
Ortsteil Frankenförde  
Ortsteil Gottow  
Ortsteil Gottsdorf  
Ortsteil Hennickendorf  
Ortsteil Holbeck  
Ortsteil Jänickendorf  
Ortsteil Kemnitz  
Ortsteil Liebätz  
Ortsteil Lynow  
Ortsteil Märtensmühle  
Ortsteil Nettgendorf  
Ortsteil Ruhlsdorf  
Ortsteil Scharfenbrück  
Ortsteil Schönefeld  
Ortsteil Schönevide  
Ortsteil Stülpe  
Ortsteil Woltersdorf  
Ortsteil Zülichendorf

### **3.2.15 Gemeinde Rangsdorf**

Ortsteil Rangsdorf  
Ortsteil Klein Kienitz  
Ortsteil Groß Machnow

### **3.2.16 Stadt Trebbin**

Trebbin (Stadt)  
Ortsteil Blankensee  
Ortsteil Christinendorf

Ortsteil Glau  
Ortsteil Großbeuthen  
bewohnter Gemeindeteil Kleinbeuthen  
Ortsteil Klein Schulzendorf  
Ortsteil Kliestow  
Ortsteil Löwendorf  
Ortsteil Lüdersdorf  
Ortsteil Märkisch Wilmersdorf  
Ortsteil Schönhagen  
Ortsteil Stangenhagen  
Ortsteil Thyrow  
Ortsteil Wiesenhagen

### 3.2 Einsatzschwerpunkte Luftfahrt

Im Landkreis Teltow-Fläming liegen 2 genehmigte Verkehrslandeplätze sowie ein genehmigter Sonderlandeplatz. Der nördliche Bereich des Landkreises wird von zahlreichen An- und Abflugbewegungen des Verkehrsflughafens Berlin Brandenburg tangiert.

Bei der Planung der Rettungsdienstbereichsstruktur wurden die Einsatzschwerpunkte Verkehrslandeplätze, Sonderlandeplatz und die besonderen Anforderungen des Verkehrsflughafens Berlin Brandenburg in der Gemeinde Schönefeld im Landkreis Dahme-Spreewald berücksichtigt.

#### **Verkehrslandeplatz Schönhagen**

Lage: Stadt Trebbin  
Ortsteil Schönhagen  
ICAO Kennung: EDAZ  
Zugelassene Luftfahrzeugarten:  
Flugzeug 12 t höchstzulässige Startmasse  
Hubschrauber  
selbststartende Motorsegler  
Segelflugzeuge (Winden- und Flugzeugschlepp)  
nichtselbststartende Motorsegler  
Fallschirmsprung  
Ultraleichtflugzeuge  
Betriebsarten: VFR / IFR Tag und Nacht

#### **Verkehrslandeplatz Oehna**

Lage: Gemeinde Niedergörsdorf  
Ortsteil: Oehna / Zellendorf  
ICAO Kennung: EDBO  
Zugelassene Luftfahrzeugarten:  
Flugzeug 5,7 t höchstzulässige Startmasse  
Hubschrauber  
selbststartende Motorsegler  
Segelflugzeuge (Winden- u. Schleppstart)  
nicht selbststartende Motorsegler  
Fallschirmsprung  
Ultraleichtflugzeuge  
Freiballone  
Luftschiffe  
Betriebsart: VFR Tag und Nacht

#### **Sonderlandeplatz Altes Lager**

Lage: Gemeinde Niedergörsdorf  
Ortsteil Altes Lager  
ICAO Kennung: ---  
Zugelassene Luftfahrzeugarten:  
Ultraleichtflugzeuge  
Hängegleiter  
Gleitsegel  
Tragschrauber  
Ultraleichte Gleitflugzeuge  
Betriebsarten: VFR Tag

#### **Verkehrsflughafen Berlin Brandenburg (ICAO Kennung: BER)**

Im benachbarten Landkreis Dahme-Spreewald (Gemeinde Schönefeld) befindet sich der Verkehrsflughafen BER. Der Verkehrsflughafen besitzt eine Betriebserlaubnis für Luftfahrzeuge aller Art für den Flugbetrieb nach Sichtflugregeln (Visual Flight Rules, VFR) und nach Instrumentenflugregeln (Instrument Flight Rules, IFR). Die Start- und Landebahn Süd (07L/25R) des BER liegt territorial teilweise auf dem Gebiet des Landkreises Teltow-Fläming. Das An- und Abflugverfahren der Luftfahrzeuge aus bzw. in westlicher Richtung von der südlichen Start- und Landebahn führt über den

nördlichen Teil des Landkreises Teltow-Fläming. Insbesondere die Gemeinden Rangsdorf und Blankenfelde-Mahlow liegen im Endanflugbereich bzw. im direkten Abflugbereich der südlichen BER Start- und Landebahn und damit in einem erhöhten Risikogebiet.<sup>13</sup>

### 3.3 Einsatzschwerpunkte Infrastruktur

Bei der Planung der Rettungsdienstbereichsstruktur wurden die Einsatzschwerpunkte Bundesautobahnen, Bundesstraßen und Eisenbahnstrecken beachtet.

Das Territorium des Landkreises Teltow-Fläming wird von den Autobahnen A 9, A 10 und A 13, vornehmlich im nördlichen Landkreisbereich flankiert. Dabei wird die nördliche Region im Bereich der Gemeinden Rangsdorf und Blankenfelde-Mahlow durch die A 10 getrennt.

Fünf Bundesstraßen (B 96, B 101, B 102, B 115, B 246) durchziehen den Landkreis in Nord-Süd- und Ost-West-Richtung. Die B 96 und die B 101 haben Anschluss an die Bundesautobahnen A 9, A 10 und A 13.

Eisenbahnstrecken nach Leipzig und Dresden sowie die Anbindung an Berlin und somit alle nationalen und internationalen Zielorte ermöglichen auch den Transport von Gütern und Menschen per Bahn durch den Landkreis.

### 3.4 Einsatzschwerpunkte besondere Gewerbe- oder Industrieareale

Der Rettungsdienstbereichsplanung liegen folgende, besondere Gewerbe- oder Industriebereiche zugrunde. Als besonders

- Am Mellensee Gewerbegebiet  
"An der Klausdorfer Chaussee"  
Sperenberg
- Baruth/Mark Industriegebiet  
"Bernhardsmüh"
- Blankenfelde-Mahlow Gewerbe- und  
Industriegebiet  
"Dahlewitz-Süd Eschenweg"  
Dahlewitz
- Blankenfelde-Mahlow Gewerbegebiet  
"Eschenweg-Nord" Dahlewitz
- Blankenfelde-Mahlow Gewerbegebiet  
"Zülowstraße"  
Dahlewitz
- Blankenfelde-Mahlow Gewerbegebiet  
"Weidendammweg"  
Groß Kienitz
- Blankenfelde-Mahlow Gewerbegebiet  
" M 1"  
Mahlow
- Blankenfelde-Mahlow Gewerbegebiet  
" M 2"  
Mahlow
- Dahme/Mark Gewerbegebiet  
"Luckauer Chaussee"
- Großbeeren Güterverkehrszentrum  
"GVZ Berlin Süd"
- Großbeeren "Gewerbehof"

<sup>13</sup> Start- und Landephassen gelten als die gefährlichsten Phasen

- Jüterbog "Neubeeren"  
Gewerbegebiet  
"Baruther Chaussee"
- Jüterbog Gewerbegebiet  
"Luckenwalder Berg"
- Luckenwalde Gewerbegebiet  
"Am Honigberg"
- Luckenwalde Gewerbegebiet  
"Berkenbrücker Chaussee"
- Luckenwalde "Biotechnologiepark"
- Luckenwalde Gewerbe- und  
Industriegebiet  
"Frankenfelder Berg"
- Luckenwalde "Gewerbehof  
Luckenwalde"
- Luckenwalde Gewerbegebiet  
"Industriestraße"
- Luckenwalde Industrie- und  
Gewerbegebiet  
"Zapfholzweg"
- Luckenwalde Industriegebiet  
"An der Autobahn"
- Ludwigsfelde "BrandenburgPark"
- Ludwigsfelde "Industriepark Ost"
- Ludwigsfelde "IndustriePark West"
- Ludwigsfelde "PreußenPark  
Ludwigsfelde"
- Niedergörsdorf "Industrie- und  
Gewerbepark"
- Nuthe-Urstromtal Industriegebiet  
Frankenförde
- Nuthe-Urstromtal Gewerbegebiet Ruhlsdorf
- Nuthe-Urstromtal Gewerbegebiet  
"Zum Pfefferfließ"  
Frankenförde
- Rangsdorf Gewerbepark  
"Ladestraße"
- Rangsdorf Gewerbegebiet  
Groß Machnow
- Rangsdorf Handels- und  
Gewerbestättengebiet  
"Südring Center"
- Trebbin Gewerbegebiet  
"Am Bohldamm"
- Trebbin Gewerbegebiet  
Glau
- Trebbin "Luftfahrt-Technologiepark"  
Schönhagen
- Trebbin Gewerbegebiet Thyrow
- Trebbin Gewerbegebiet  
"Zossener Straße"
- Zossen Gewerbegebiet  
"Am Funkwerk"  
Dabendorf

- Zossen Gewerbegebiet  
Glienick
- Zossen Industrie- und  
Gewerbegebiet  
"Am Bahnhof"  
Dabendorf
- Zossen Gewerbegebiet  
"Gutstedtstraße"  
Wünsdorf
- Zossen Gewerbegebiet  
"Stubenrauchstraße"
- Zossen Gewerbegebiet  
"An den Wulzen"

### 3.5 Krankenhäuser im Rettungsdienstbereich

Im Territorium des Landkreises Teltow-Fläming befinden zwei Krankenhäuser, jeweils mit einer Einrichtung der Notfallversorgung (Rettungsstelle oder Notaufnahme).

#### **Ev. Krankenhaus Ludwigsfelde**

Krankenhaus Grundversorgung  
Lage: Stadt Ludwigsfelde

#### **KMG Klinikum Luckenwalde**

Krankenhaus Regelversorgung  
Lage: Stadt Luckenwalde

Zuständig für die personelle ärztliche Versorgung der Notarztstandorte:

Notarztstandort Ludwigsfelde  
Notarztstandort Zossen

Notarztstandort Luckenwalde  
Notarztstandort Jüterbog

Die Notaufnahmen beider Krankenhäuser stellen somit geeignete medizinische Versorgungseinrichtungen im Sinne des § 2 Abs. 1 Satz 1 LRDPV dar. Indikationsbezogen werden auch Notaufnahmen in benachbarten Rettungsdienstbereichen oder dem Land Berlin von Rettungsmitteln des Landkreises Teltow-Fläming angefahren.

### 3.6 Integrierte Regionalleitstelle (IRLS)

Die IRLS Brandenburg an der Havel disponiert sämtliche Einsätze des Rettungsdienstes (Notfallrettung, qualifizierter Krankentransport und Massenansturm von Verletzten oder erkrankten Personen) im Auftrag des Landkreises Teltow-Fläming. Die Aufgaben der IRLS umfassen:

- Entgegennahme des Notrufes 112
- Gemeinsame Durchführung der Maßnahmen der ersten Hilfe mit dem Notrufer auf dem Gebiet des Rettungsdienstes (z.B. Telefonreanimation) und Hinweise für den Notrufer bei Brand- und Hilfeleistungseinsätzen
- Alarmierung von Kräften der Feuerwehr, des Rettungsdienstes und des Katastrophenschutzes
- Einsatzbegleitung und Dokumentation von Feuerwehr- und Rettungsdiensteinsätzen
- Entgegennahme der Telefonnummer des Krankentransportes 19222, sowie Disposition der Fahrzeuge des betreuungspflichtigen Krankentransports
- Entgegennahme von Hilfeersuchen des Kassenärztlichen Bereitschaftsdienstes
- Disposition des Rettungshubschraubers Christoph 35
- Überwachung angeschlossener Brandmeldeanlagen
- Alarmierung der Wasserrettung

» Rettungsdienstbereichsplan für den Landkreis Teltow-Fläming

- Pflege von Auskunftsunterlagen von Bereitschaftsdiensten
- Alarmierung der Notfallseelsorge

**Rettungsdienstbereichsplan für den Landkreis Teltow-Fläming**

Stand: 1. Juli 2022

Version 2.0

Änderungsversion: ....., vom .....

- Anpassung
- Hinzufügen

Änderungsversion: ....., vom .....

- Anpassung
- Hinzufügen