



Ereignis: Neuartiges Coronavirus (SARS-CoV-2)

Bearbeiter/in: Kerstin Sauerborn

Berichtszeitpunkt: 18. Januar 2022, 13:00 Uhr

1. Leitindikatoren

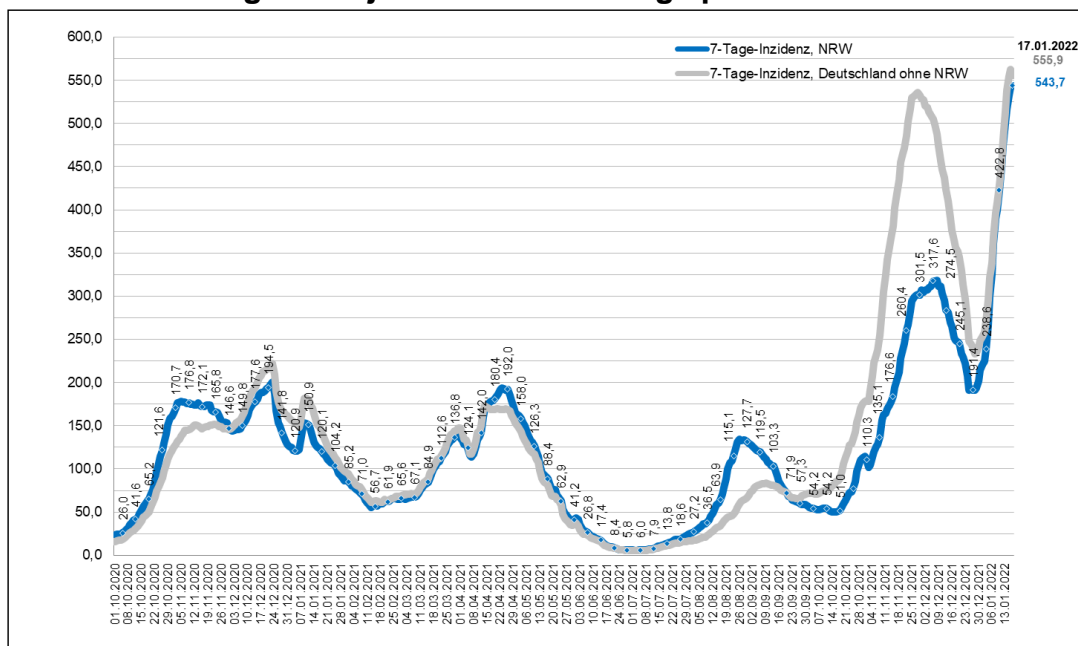
Wocheninzidenz NRW	Hospitalisierungs-inzidenz	COVID-19-Intensiv-belegung***
543,7	2,84**	8,38%
+38,8*		
(Bund 553,2)		

*Veränderung gegenüber dem Datenstand vom Vortag,

**Quelle: LZG.NRW, Elektronische Meldedaten der Gesundheitsämter gem. § 11 IfSG Datenstand 18.01.2022 00:00 Uhr

***Quelle: MAGS, DIVI-Intensivregister, Datenstand 17.01.2022 12:15 Uhr

7-Tage-Inzidenz der SARS-CoV-2 Fälle in NRW im Vergleich mit Deutschland – Neue Meldungen der jeweils letzten 7 Tage pro 100.000 Einwohner –



Quelle: Elektronische Meldedaten der Gesundheitsämter gem. § 11 IfSG, Datenstand 18.01.2022 00:00 Uhr.

Eigene Berechnung LZG.NRW. RKI: SARS-CoV-2 Infektionen in Deutschland,

Berlin: Zenodo. DOI:10.5281/zenodo.4681153, Datenstand 18.01.2022 00:00 Uhr, ausgelesen 18.01.2022 06:35 Uhr.

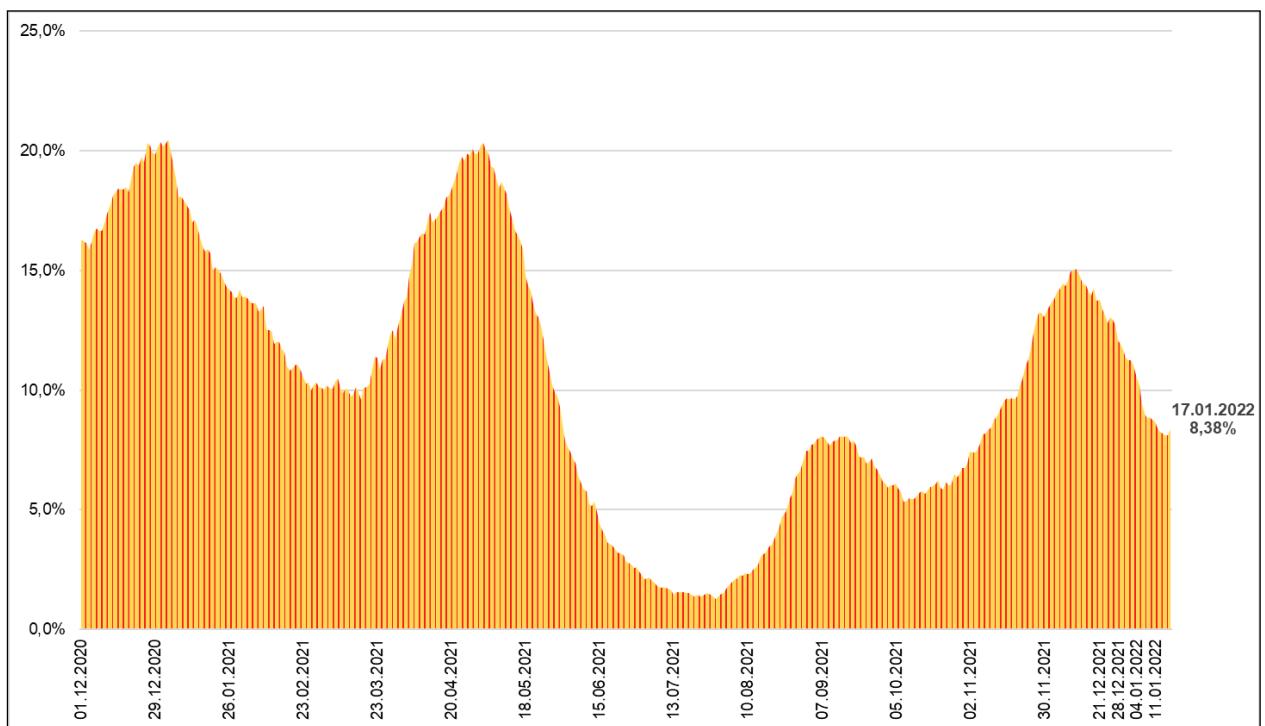
7-Tage-Inzidenz Hospitalisierungen im Zeitverlauf in NRW
– Neue Meldungen der jeweils letzten 7 Tage pro 100.000 Einwohner –

7-Tage-Hospitalisierungs-inzidenz	14.01. (Fr.)	17.01. (Mo.)	18.01. (Di.)
	2,95	2,87	2,84

*Quellen: LZG.NRW, Elektronische Meldedaten der Gesundheitsämter gem. § 11 IfSG,
 Datenstand 14./17./18.01.2022 00:00 Uhr.*

Die Werte sind Tageswerte und aufgrund des Bezuges zum Meldedatum in der Regel unterschätzt.

Auslastung der Intensivbetten
– Anteil der COVID-19-Intensivpatienten an der Gesamt-Intensivkapazität –



*Quelle: DIVI-Intensivregister, Datenstand 17.01.2022 12:15 Uhr. Änderungen im Verlauf möglich.
 Eigene Berechnung LZG.NRW.*

** Seit dem 23.12.20 zeigen die Zeitreihen nur gemeldete Kapazitäten und Fallzahlen für Erwachsene.
 Dargestellt sind die Erwachsenenkapazitäten.*

2. Zahlen kompakt – Lage in Nordrhein-Westfalen

Inzidenz (7-Tage) 543,7	Bestätigte Fälle 1.577.291	Genesene 1.389.800	Todesfälle 20.781	Infizierte* 166.700
--	---	-------------------------------------	------------------------------------	--------------------------------------

Quelle: Elektronische Meldedaten der Gesundheitsämter gem. § 11 IfSG, Datenstand 18.01.2022, 00:00 Uhr.
*Schätzwerte auf Basis des Algorithmus des RKI.

Fallzahlen Corona in NRW 10.01.2022 – 17.01.2022*

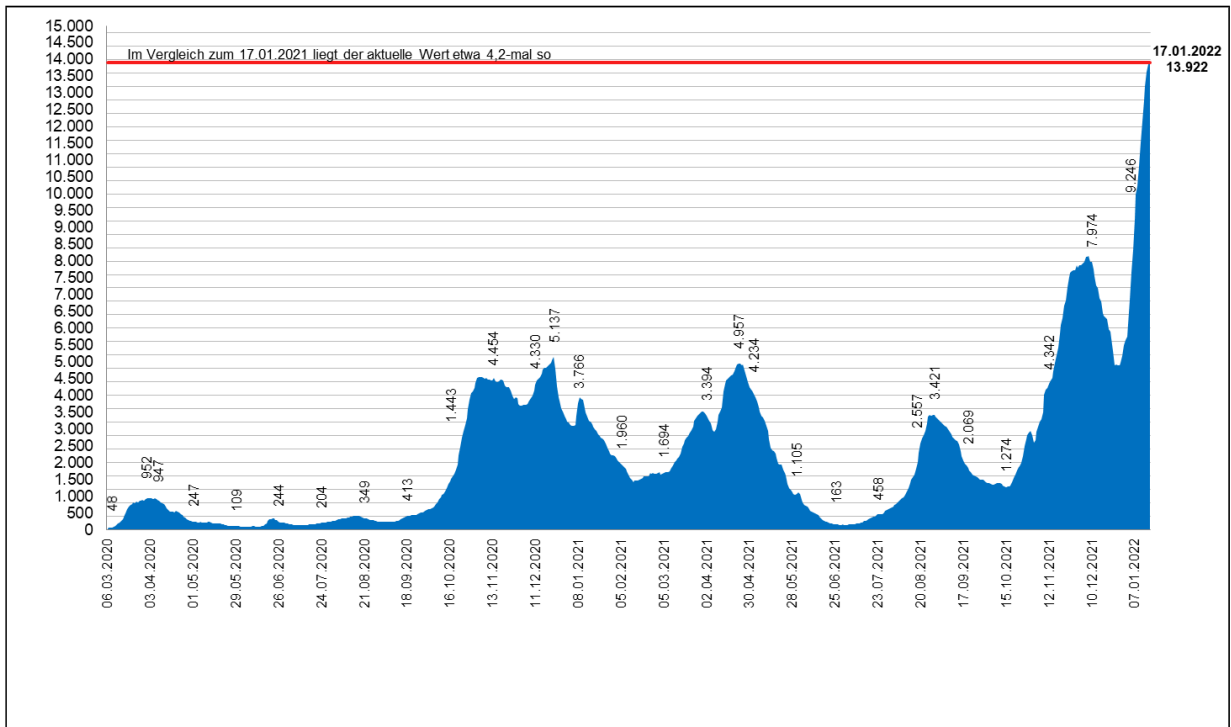
Datum	10. Jan	11. Jan	12. Jan	13. Jan	14. Jan	15. Jan	16. Jan	17. Jan
Infizierte	1.479.838	1.497.126	1.514.935	1.532.129	1.547.805	1.558.833	1.565.450	1.577.291
Täglicher Zuwachs (absolut)	11.476	17.288	17.809	17.194	15.676	11.028	6.617	11.841
Täglicher Zuwachs (prozentual)	0,78%	1,17%	1,19%	1,13%	1,02%	0,71%	0,42%	0,76%
Infizierte je 100.000 Einwohner*	8.255	8.352	8.451	8.547	8.635	8.696	8.733	8.799
Inzidenz (pro 100.000 EW) letzte 7-Tage	422,8	450,3	474,7	499,4	516,1	532,8	541,6	543,7
Todesfälle**	20.728	20.742	20.752	20.760	20.768	20.775	20.778	20.781

Quelle: Elektronische Meldedaten der Gesundheitsämter gem. § 11 IfSG, Datenstand 18.01.2022, 00:00 Uhr.
Die Fallzahlen nach § 11 IfSG werden fortlaufend und rückwirkend für das jeweilige Datum gemeldet, sodass die gemeldeten Fallzahlen für die einzelnen Tage im vorliegenden Bericht regelmäßig jeweils höher sein werden als im vorangegangenen Bericht. *Berechnungsgrundlage: 17.925.570 Einwohner in NRW.
**Fehlende Sterbedaten wurden durch das Meldedatum ersetzt.

Angaben zu den gemeldeten **Omikron-Fällen** in Nordrhein-Westfalen sowie aufgeschlüsselt für alle Kreise und kreisfreien Städte sind tagaktuell abrufbar unter:

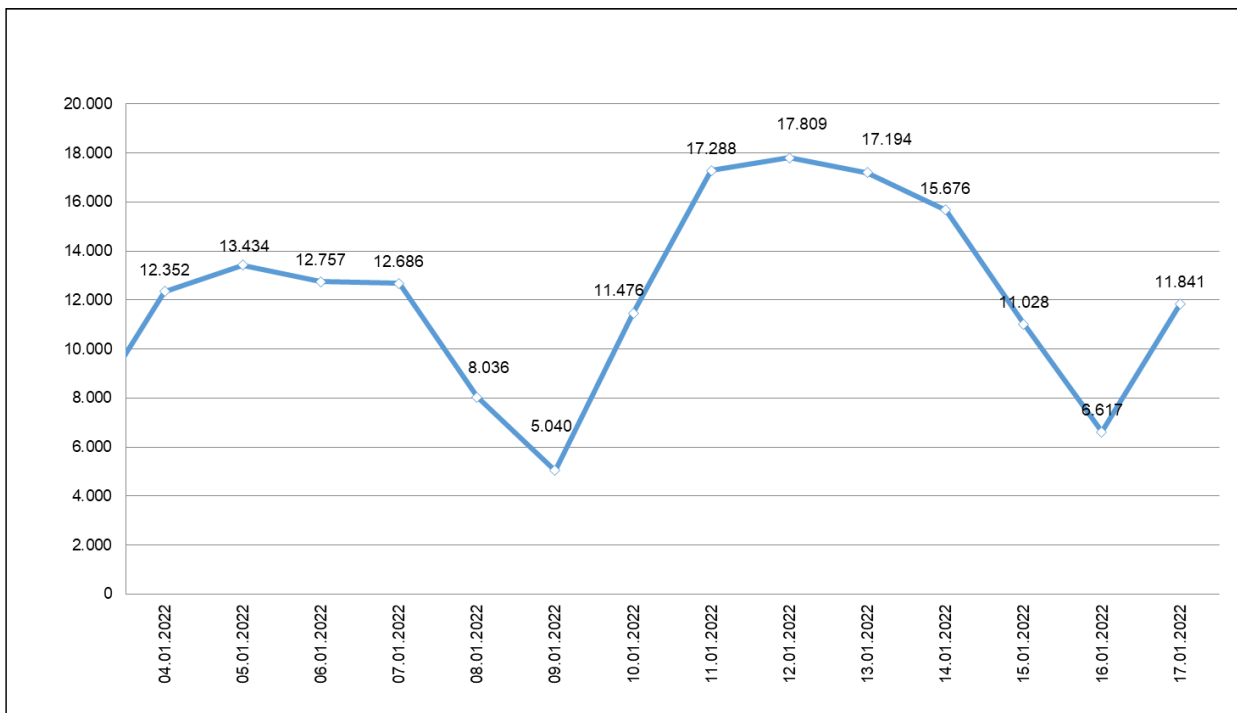
https://www.lzq.nrw.de/covid19/download/laborbest_faelle_mit_omikron_sars-cov-2.pdf

Gleitender 7-Tage-Durchschnitt* der neu gemeldeten Infektionen mit SARS-CoV-2 in NRW



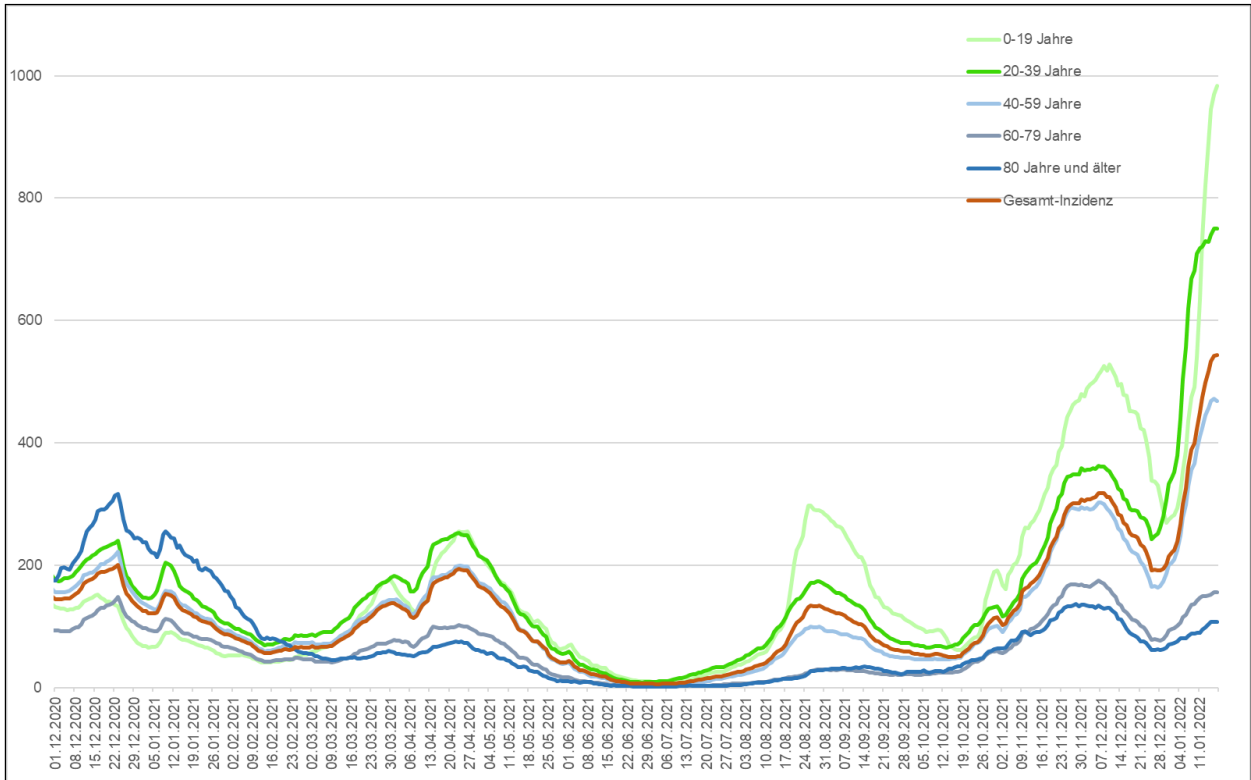
Quelle: Elektronische Meldedaten der Gesundheitsämter gem. § 11 IfSG, Datenstand 18.01.2022 00:00 Uhr.
Eigene Berechnung LZG NRW* Mittelwert der neu gemeldeten Infektionen in den letzten sieben Tagen.

In den letzten 14 Tagen neu gemeldete Infektionen mit SARS-CoV-2 in NRW



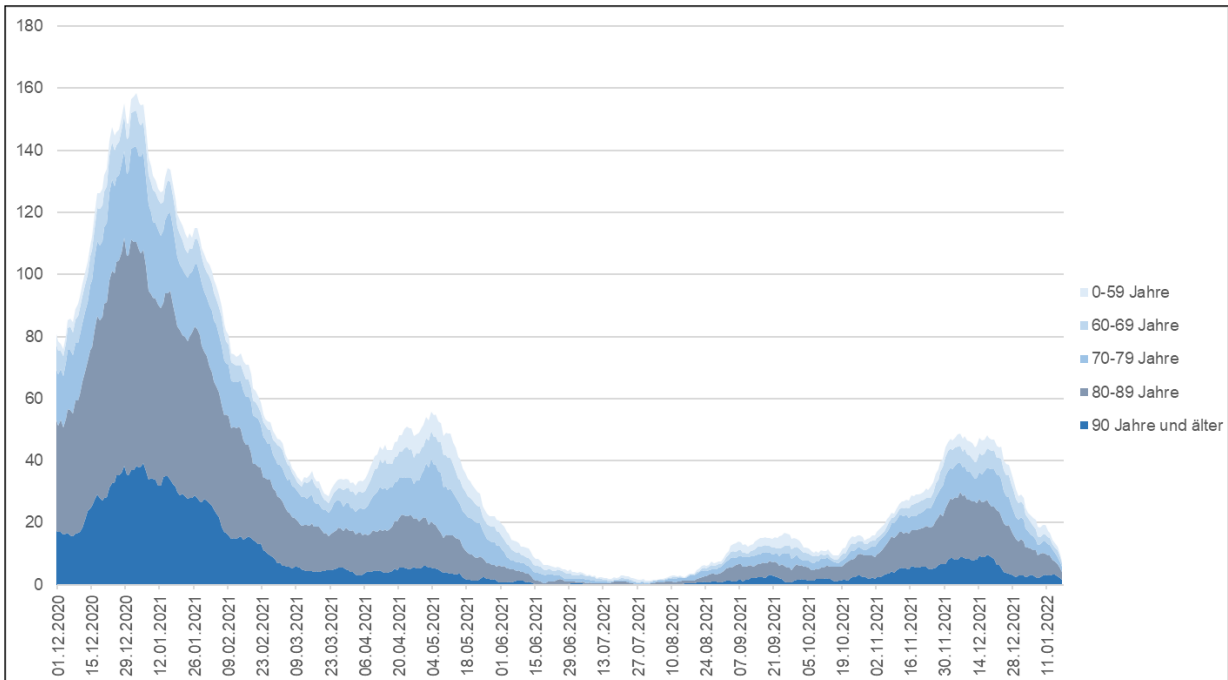
Quelle: Elektronische Meldedaten der Gesundheitsämter gem. § 11 IfSG, Datenstand 18.01.2022 00:00 Uhr.
Eigene Berechnung LZG.NRW.

7-Tage-Inzidenz nach Altersgruppen im Zeitverlauf in NRW*



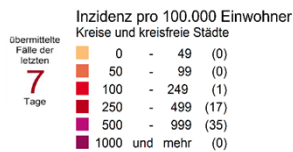
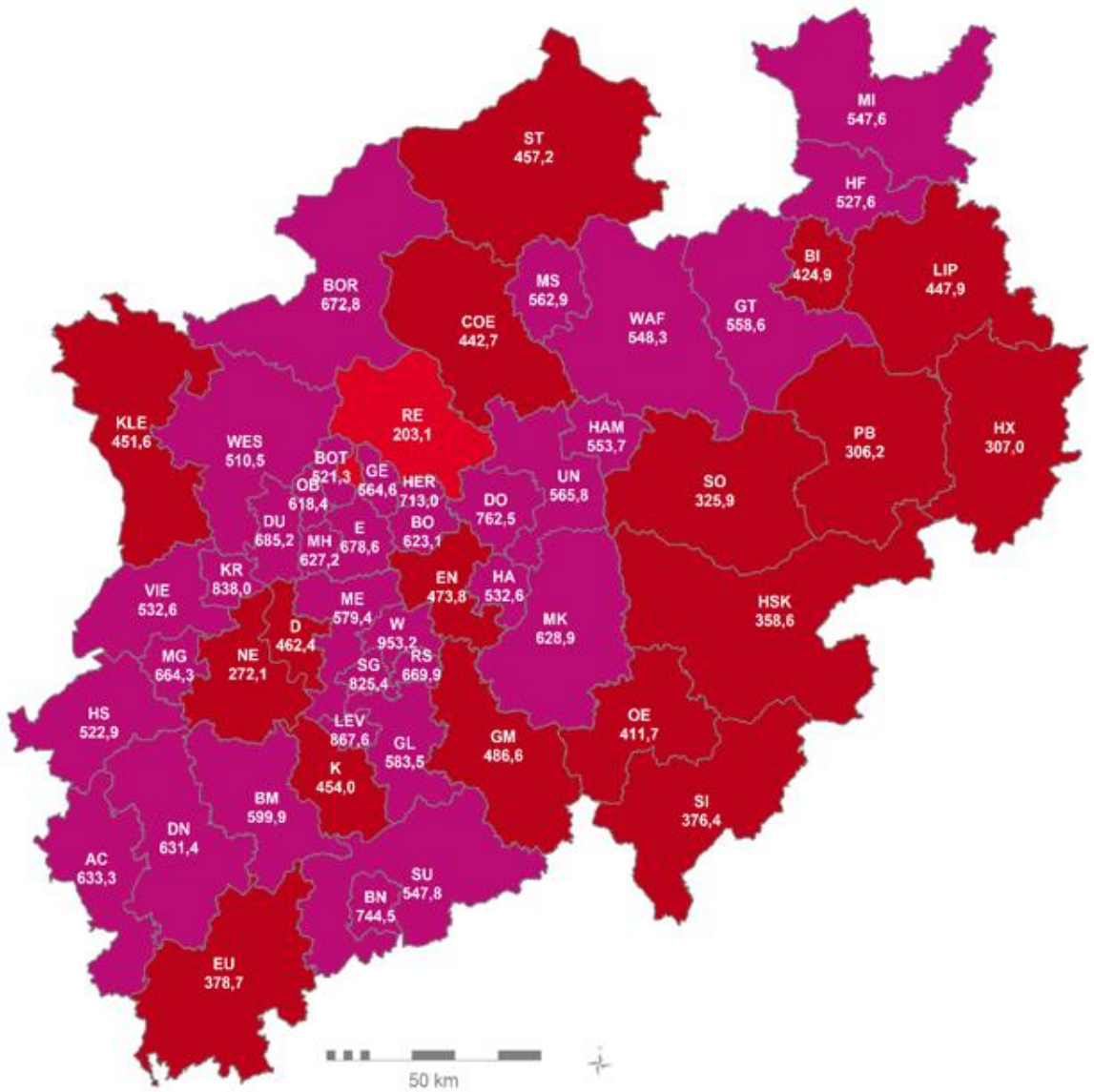
Quelle: LZG.NRW, Elektronische Meldedaten der Gesundheitsämter gem. § 11 IfSG, Datenstand 18.01.2022 00:00 Uhr - *7-Tage-Fallzahlen nach Meldedatum je 100.000 der jeweiligen Altersgruppe.

Todesfälle nach Altersgruppen im Zeitverlauf in NRW*
- Absolute Fallzahlen -



Quelle: Elektronische Meldedaten der Gesundheitsämter gem. § 11 IfSG, Datenstand 18.01.2022 00:00 Uhr. Eigene Berechnung LZG.NRW.* Gleitender 7-Tage-Mittelwert nach Sterbedatum, ersatzweise Meldedatum.

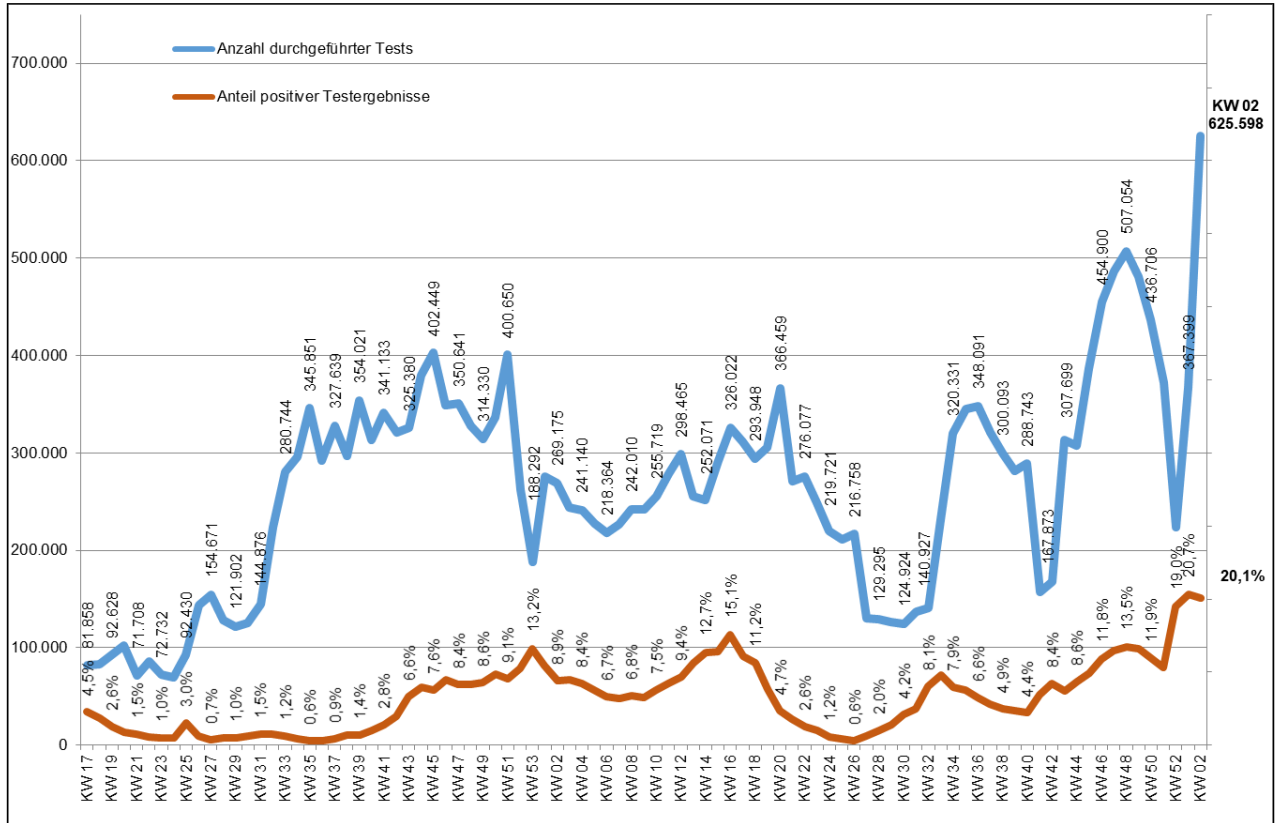
**7-Tage-Inzidenz der SARS-CoV-2 Fälle in den Kreisen und kreisfreien Städten:
Neue Meldungen vom 11.01.2022 bis 17.01.2022 pro 100.000 Einwohner***



Quelle: LZG NRW 2022,
Geobasis GK 2020
© LZG NRW 2022

Quelle: Elektronische Meldedaten der Gesundheitsämter gem. § 11 IfSG, Datenstand 18.01.2022 00:00 Uhr.
Eigene Berechnung LZG.NRW.

Anzahl durchgeführter PCR-Tests und positiver Testergebnisse in NRW



Quelle: ALM (Akkreditierte Labore in der Medizin e.V.), Datenstand 18.01.2022. Eigene Berechnung LZG.NRW.

Bürgertestungen in NRW (PoC-Antigen-Tests)

KW 3	Wochensumme	Mo., 17.01.	Di., 18.01.	Mi., 19.01.	Do., 20.01.	Fr., 21.01.	Sa., 22.01.	So., 23.01.
Tägliche Testungen	939.402	939.402	0	0	0	0	0	0
Positive Tests	14.159	14.159	0	0	0	0	0	0
Positivquote (%)	1,51%	1,51%	0	0	0	0	0	0

KW 2	Wochensumme	GESAMT Bürgertestungen seit 08.03.2021		
Gesamt	6.599.695	Gesamt	115.744.435	
Positive Tests	49.183	Positive Tests	377.611	
Positivquote (%)	0,75%	Positivquote (%)	0,33%	

Quelle: MAGS, Datenstand 18.01.2022

Quelle: MAGS, 18.01.2022, 10:14 Uhr

Impfungen in NRW

	Impfungen Gesamt*		Gesamtzahl mindestens einmal Geimpfte**	Gesamtzahl vollständig Geimpfte**	Gesamtzahl Personen mit Auffrischimpfung			
	35.922.160		14.165.843	13.593.086	8.969.694			
Impfquote mindestens einmal Geimpfte* in Prozent								
Gesamt	12-17 Jahre	18-59 Jahre***	60+ Jahre***	Gesamt 18+ Jahre	Position im Impfranking	* Laut RKI-Impfquotenmonitoring umfasst die "Gesamtzahl mindestens einmal Geimpfte" alle Personen, die Erstimpfungen mit den Impfstoffen von BioNTech, Moderna oder Astra Zeneca oder eine Impfung mit dem Impfstoff Janssen erhalten haben. Als vollständig geimpft gelten alle Personen, die Zweitimpfungen mit BioNTech, Moderna oder Astra Zeneca oder eine Impfung mit Janssen erhalten haben.		
79,0	67,8	82,1	91,8	89,0	4/16	** Die Anzahl "Gesamt" ist geringer als die Summe aus "Gesamtzahl mindestens einmal Geimpfte", der "Gesamtzahl vollständig Geimpfte" und der "Gesamtzahl Auffrischimpfungen", da bei "Gesamt" die einmalige Impfung mit dem Impfstoff Janssen auch nur einmal berücksichtigt wird. Quelle: www.rki.de/DE/Content/InfAZ/N/Neuartiges_Coronavirus/Daten/Impfquoten-Tab.html		
Impfquote vollständig Geimpfte* in Prozent								
Gesamt	12-17 Jahre	18-59 Jahre***	60+ Jahre***	Gesamt 18+ Jahre	Position im Impfranking	*** In den Impfquoten der mindestens einmal geimpften Erwachsenen (Altersgruppe 18+ Jahre insgesamt) werden alle Janssen-Impfungen der Vertragsärztinnen zusammengefasst unter der Annahme, dass mit diesem Impfstoff entsprechend der Zulassung aus-schließlich Personen ab 18 Jahre geimpft wurden. Eine weitere Aufschlüsselung in die beiden Gruppen 18-59 Jahre und 60+ Jahre ist jedoch nicht möglich. In diesen beiden Altersgruppen werden die Impfquoten der mindestens einmal Geimpften systematisch zu niedrig ausgewiesen, da hierin die Janssen-Impfungen der Vertragsärztinnen nicht enthalten sind. Quelle: www.rki.de/DE/Content/InfAZ/N/Neuartiges_Coronavirus/Daten/		
75,8	62,6	84,3	90,5	86,4	5/16	Datenstand laut RKI: 18.01.2022, 08:00 Uhr; ausgelesen am: 18.01.2022, 10:53 Uhr		
Impfquote Auffrischimpfungen in Prozent								
Gesamt	12-17 Jahre	18-59 Jahre	60+ Jahre	Gesamt 18+ Jahre	Position im Impfranking			
50,0	15,3	51,4	74,0	59,1	5/16			

Quelle: RKI-Monitoring, Datenstand 18.01.2022, 08:00 Uhr

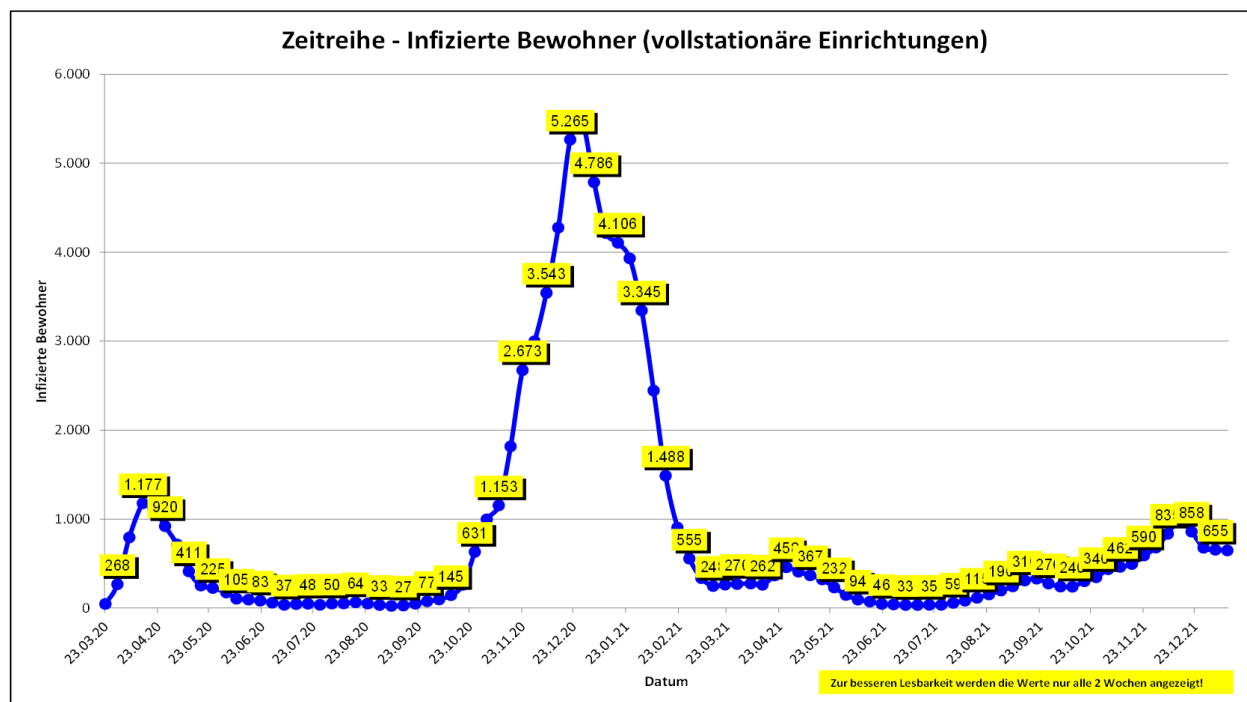
Aktuelle Corona-Situation in vollstationären Alten- und Pflegeeinrichtungen Aktuelle Situation der Bewohnerinnen und Bewohner*

	17.01.	14.01.
Anzahl vollstationärer Einrichtungen mit infizierten Bewohnerinnen / Bewohnern	229	215
Anzahl aktuell infizierter Bewohnerinnen/ Bewohner in vollstationären Einrichtungen	1.004	827
Anzahl Todesfälle in vollstationären Einrichtungen (kumuliert)	6.358	6.347

Aktuelle Situation des Personals

	17.01.	14.01.
Anzahl vollstationärer Einrichtungen mit infiziertem Personal	796	750
Anzahl aktuell infiziertes Personal in vollstationären Einrichtungen	1.565	1.408
Anzahl Personal in vollstationären Einrichtungen in Quarantäne	1.543	1.418

*Kleinere Abweichungen kommen aufgrund unklarer Eingaben bei der Einrichtungsart zustande.



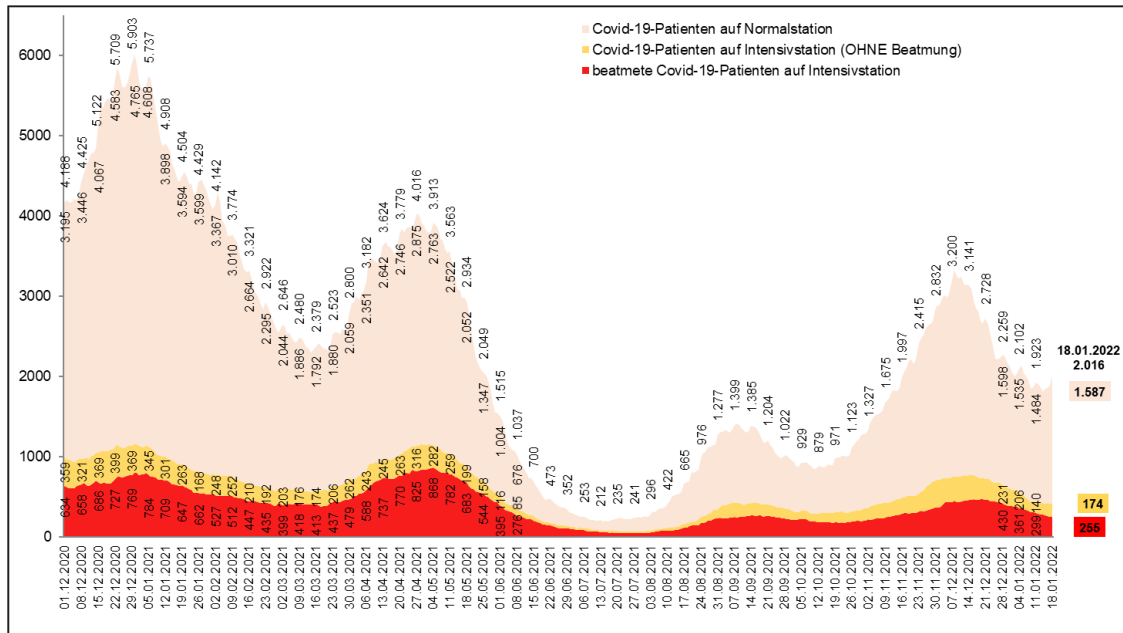
Datenstand Tabelle 17.01.2022 / Wochengrafik 11.01.2022: Die Abfrage der Daten bei den Alten- und Pflegeeinrichtungen erfolgt durch die Behörden nach dem Wohn- und Teilhabegesetz nur von Montag-Freitag (außer an Feiertagen). Zu beachten ist ferner, dass alle Zahlen jeweils den aktuellen Wert angeben. D. h. insbesondere, dass bei den infizierten Menschen nur diejenigen erfasst sind, die an dem jeweils genannten Datum auch noch infiziert waren. Nach Erkrankung negativ getestete Personen werden nicht mehr erfasst. Die Anzahl der verstorbenen Menschen beinhaltet alle verstorbenen Infizierten einer Einrichtung, unabhängig vom Sterbeort. Das Sterbedatum kann vom Meldedatum abweichen.

Fälle in stationärer Behandlung

Gesamtfallzahl stationäre Behandlung*	davon intensivmedizinische Behandlung*	davon mit Beatmung*
2.016 (+ 125 / + 6,6 %)**	429 (+ 13 / + 3,1 %)**	255 (+ 1 / + 0,4 %)**

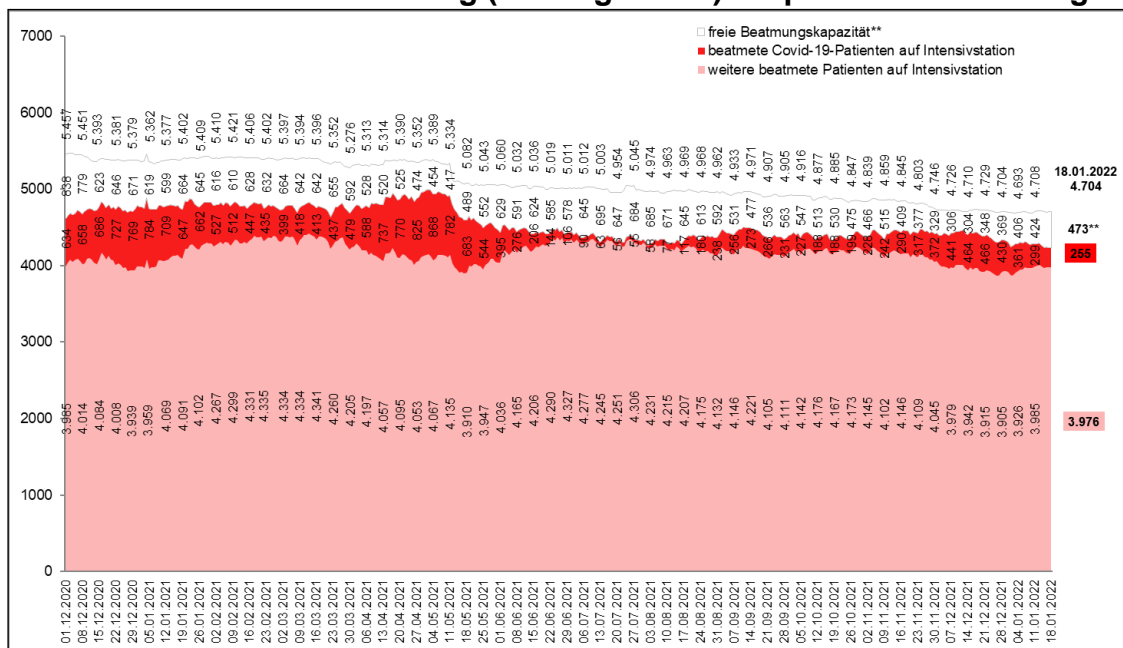
*Stand: 18.01.2022, 00.01 Uhr – Quelle: IG-NRW **Änderung gegenüber Vortag

Covid-19 Patienten in Krankenhäusern



Quelle: IG-NRW, Datenstand 18.01.2022 00:05 Uhr. Eigene Berechnung LZG.NRW

Intensivbetten MIT Beatmung (ICU High Care): Kapazität und Nutzung*



Quelle: IG-NRW, Datenstand 18.01.2022 00:05 Uhr. Eigene Berechnung LZG.NRW.

* Hier tragen die Kliniken - anders als in der KH-Planung - ihre Bestände selbst ein. Deshalb sind Abweichungen zu den Zahlen aus dem Feststellungsbescheid möglich. **Ab dem 12.05.2021 erfolgt eine vollständige Abgrenzung der Kapazitäten für Erwachsene und Kinder. Dargestellt sind die Erwachsenenkapazitäten.

**Personelle Unterstützung durch die Bundeswehr (Bw)
in Nordrhein-Westfalen***

	Anzahl Kreise/ Kreisfreie Städte	Anzahl der unterstützten Einrichtungen	Anzahl Einsatzkräfte Bw	davon Anzahl Sanitätspersonal
Gesundheitsämter				
Kontaktpersonen- nachverfolgung (KPNV)	45		758	
Abstrich-Teams (PCR- Tests)	0		0	
Alten- und Pflegeheime				
Schnelltests (PoC- Antigen)	0	0	0	
Entlastung Pflegepersonal	0	0	0	
Krankenhäuser				
Entlastung Pflegepersonal	1	0	10	
Impfzentren/ Mobile Impfteams				
Unterstützungskräfte	16	0	148	
Impfmodul (SanKr)	0	0	0	0
Bürgerberatung				
Unterstützungskräfte	0	0	0	
Gesamtstärke				
Einsatzkräfte Bw			916	0

*Die Auswertung wird täglich aktualisiert.

* Quelle: Bundeswehr, Landeskommmando Nordrhein-Westfalen, Lagezentrum / Stand: 18.01.2022

Weitere Informationen und Grafiken zu den nordrhein-westfälischen Fallzahlen sowie kommunale Einzelauswertungen sind täglich auch der Seite des LZG.NRW unter folgendem Link zu entnehmen:

https://www.lzg.nrw.de/inf_schutz/corona_meldelage/index.html

.....

3. Informationsquellen

Lageberichte, Sofortmeldungen, LZG.NRW, bis einschließlich 13:00 Uhr.

4. Allgemeine Lage / Überblick in Deutschland

Das RKI meldet mit Stand 18.01.2022 (00:00 Uhr) für **Deutschland** insgesamt **8.074.527 bestätigte Fälle** (+ 74.405 im Vergleich zum Vortag).

Das Robert Koch-Institut schätzt die Gefährdung durch COVID-19 für die Gesundheit der Bevölkerung in Deutschland insgesamt als **sehr hoch** ein. Die Infektionsgefährdung wird für die Gruppe der Ungeimpften als **sehr hoch**, für die Gruppen der Genesenen und Geimpften mit Grundimmunisierung (zweimalige Impfung) als **hoch** und für die Gruppe der Geimpften mit Auffrischimpfung (dreimalige Impfung) als **moderat** eingeschätzt.

Laut RKI gibt es zum o. g. Meldezeitpunkt **115.842 bestätigte Todesfälle** (+ 193 Fälle im Vergleich zum Vortag) in Deutschland.

Gemäß RKI-Bericht vom 18.01.2022 werden die Reproduktionszahlen aktuell wie folgt geschätzt:

Deutschland:	7-Tage R-Wert	=	1,08
NRW:	7-Tage R-Wert	=	1,11

5. Maßnahmen (Schadenabwehr/Gefahrenabwehr)

Die wesentlichen Rechtsnormen des MAGS mit Bezug zur Corona-Pandemie sind abrufbar unter: <https://www.mags.nrw/coronavirus-rechtlicheregelungen-nrw>.