



# Zentralabitur an Beruflichen Gymnasien

Ergebnisse 2013

Ministerium für Schule und Weiterbildung



## Inhalt

1. Abiturdurchschnittsnote .....	- 2 -
2. Schülerinnen und Schüler in Bildungsgängen .....	- 3 -
3. Schülerinnen und Schüler in Leistungs- und Grundkursen .....	- 4 -
4. Ergebnisse in Leistungs- und Grundkursen der schriftlichen Abiturprüfung .....	- 6 -
4.1 Ergebnisse in Profil bildenden Leistungskursen .....	- 6 -
4.2 Ergebnisse in weiteren Leistungskursen .....	- 7 -
4.3 Ergebnisse in Grundkursen .....	- 8 -
5. Geschlechtsspezifische Ergebnisse .....	- 9 -
5.1 Ergebnisse von Schülerinnen und Schülern in Profil bildenden Leistungskursen .....	- 9 -
5.2 Ergebnisse von Schülerinnen und Schülern in weiteren Leistungskursen .....	- 10 -
5.3 Ergebnisse von Schülerinnen und Schülern in Grundkursen .....	- 11 -



## 1. Abiturdurchschnittsnote

Für das Schuljahr 2012/13 liegen Daten von 8 659 Schülerinnen und Schülern vor, die an 202 Beruflichen Gymnasien die Abiturprüfung abgelegt haben. Nahezu unverändert zum Vorjahr erzielten die Prüflinge im landesweiten Mittel eine Abiturdurchschnittsnote von 2.59 (Tabelle 1).

Tabelle 1: Zahl der Prüflinge, Nichtbestehensquoten, Abiturdurchschnittsnoten (2011-2013)

	2013	2012	2011
Prüflinge	8659	7952	7601
davon nicht bestanden	358	310	283
Quote	4.13	3.9	3.72
Abiturdurchschnittsnote <sup>1</sup>	2.59	2.62	2.63
Standardabweichung <sup>2</sup>	0.56	0.55	0.55

Abbildung 1 zeigt die Verteilung der Abiturdurchschnittsnoten an Beruflichen Gymnasien.

Die Bestnote 1.0 erreichten 35 Schülerinnen und Schüler.

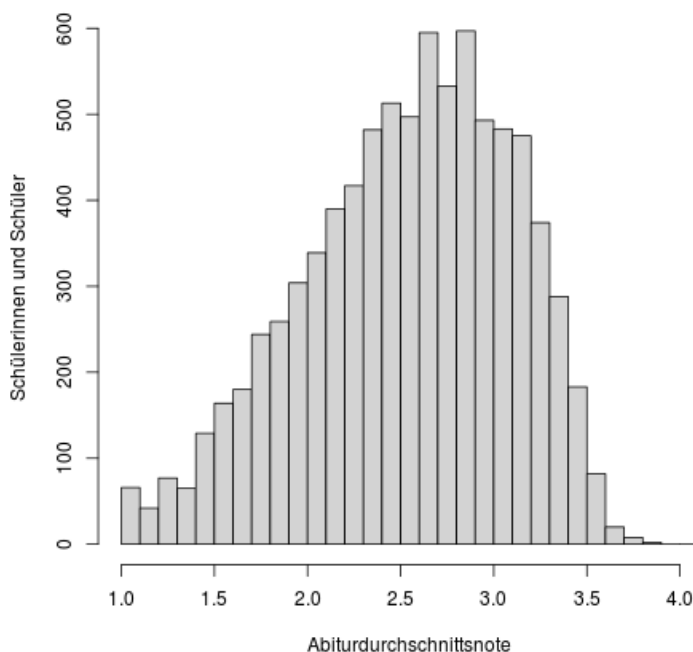


Abbildung 1:  
Verteilung der Abiturdurchschnittsnoten  
an Beruflichen Gymnasien 2013

- 1 Bei der Berechnung der Abiturdurchschnittsnote werden nur die Schülerinnen und Schüler berücksichtigt, die das Abitur bestanden haben.
- 2 Bei gegebener Normalverteilung liegen ca. 2/3 der Abiturdurchschnittsnoten im Intervall  $\text{Abiturdurchschnittsnote} \pm \text{eine Standardabweichung}$



## 2. Schülerinnen und Schüler in Bildungsgängen

In Tabelle 5 ist die Verteilung der Schülerinnen und Schüler auf die Bildungsgänge der Beruflichen Gymnasien dargestellt. Der Bildungsgang D27 – Allgemeine Hochschulreife (BWL mit Rechnungswesen) – wurde mit deutlichem Abstand am häufigsten besucht, gefolgt von den Bildungsgängen im Bereich Erziehung und Soziales (D3 und D16).

Tabelle 2: Schülerinnen und Schüler in Bildungsgängen (2011-2013)

	Bildungsgang	2013	2012	2011
D 2	Elektrotechnische/r Assistent/in/AHR	55	44	56
D 3	Erzieher/in/AHR	1057	993	877
D 3a	Informationstechnische/r Assistent/in/AHR	288	250	254
D 4	Gestaltungstechnische/r Assistent/in/AHR	300	216	180
D 6	Assistent/in für Konstruktions- und Fertigungstechnik/AHR	121	101	100
D 7	Biologisch-technische/r Assistent/in/AHR	36	37	48
D 8	Chemisch-technische/r Assistent/in/AHR	14	11	21
D 9	Physikalisch-technische/r Assistent/in AHR	35	15	22
D10	Umwelttechnische/r Assistent/in AHR	22	21	16
D 12	Kaufmännische/r Assistent/in AHR	351	255	211
D 13	Technische/r Assistent/in für Betriebsinformatik/AHR	39	53	68
D 14	Allgemeine Hochschulreife (Bautechnik)	101	79	64
D 15	Allgemeine Hochschulreife (Elektrotechnik)	188	154	167
D 16	Allgemeine Hochschulreife (Erziehungswissenschaften)	907	781	691
D 17	Allgemeine Hochschulreife (Freizeitsportleiter)	576	507	488
D 18	Allgemeine Hochschulreife (Kunst, Englisch)	89	122	87
D 19	Allgemeine Hochschulreife (Ernährungslehre)	65	55	74
D 20	Allgemeine Hochschulreife (Maschinenbautechnik)	284	232	281
D 21	Allgemeine Hochschulreife (Mathematik, Informatik)	241	212	196
D 22	Allgemeine Hochschulreife (Biologie, Chemie)	38	23	19
D 23	Allgemeine Hochschulreife (Chemie, Chemietechnik)	16	21	12
D 25	Allgemeine Hochschulreife (Deutsch, Englisch)	22	23	21
D 27	Allgemeine Hochschulreife (BWL mit Rechnungswesen)	3610	3498	3371
D 28	AHR (Betriebswirtschaftslehre mit Rechnungswesen, Sprachen)	235	249	270



### 3. Schülerinnen und Schüler in Leistungs- und Grundkursen

In den folgenden Tabellen ist aufgeführt, wie viele Schülerinnen und Schüler in den jeweiligen Leistungs- und Grundkursfächern ihr schriftliches Abitur abgelegt haben.

Tabelle 3: Schülerinnen und Schüler in Profil bildenden Leistungskursen (2011-2013)

Profil bildender Leistungskurs	2013	2012	2011
Bautechnik	101	79	64
Betriebswirtschaftslehre	4226	4055	3921
Biologie	96	81	83
Chemietechnik	30	32	33
Elektrotechnik	243	198	223
Englisch	22	23	21
Ernährung	65	55	74
Erziehungswissenschaften	1955	1774	1571
Gestaltungstechnik	300	216	180
Informatik	241	212	196
Kunst	89	122	87
Maschinenbautechnik	405	333	381
Physiktechnik	21	15	22
Sport	576	507	488
Technische Informatik	287	250	252

Tabelle 4: Schülerinnen und Schüler in weiteren Leistungskursen (2011-2013)

Weiterer Leistungskurs	2013	2012	2011
Biologie (Erziehung + Soziales)	1850	1738	1629
Biologie (Technik)	65	55	74
Chemie (Technik)	126	113	116
Deutsch (Erziehung + Soziales)	682	543	430
Deutsch (Kunst + Gestaltung)	22	23	21
Deutsch (Wirtschaft + Verwaltung)	1089	1154	1110
Englisch (Kunst + Gestaltung)	389	338	267
Englisch (Wirtschaft + Verwaltung)	1610	1434	1377
Mathematik CAS (Informatik)	156	96	
Mathematik CAS (Technik)	99	114	
Mathematik CAS (Wirtschaft + Verwaltung)	53	94	
Mathematik (Informatik)	372	116	196
Mathematik (Technik)	650	746	920
Mathematik (Wirtschaft + Verwaltung)	1474	1373	1434
Physik (Technik)	21	15	22



Tabelle 5: Schülerinnen und Schüler in Grundkursen (2011-2013)

Grundkurs	2013	2012	2011
Biologie (Kunst + Gestaltung)	14	12	7
Deutsch (Erziehung + Soziales)	1074	1057	1031
Deutsch (Informatik)	299	114	109
Deutsch (Kunst und Gestaltung)	141	96	82
Deutsch (Technik)	524	572	702
Deutsch (Wirtschaft + Verwaltung)	1359	1326	1302
Englisch (Erziehung + Soziales)	1076	901	739
Englisch (Informatik)	229	98	87
Englisch (Technik)	437	470	430
Englisch (Wirtschaft + Verwaltung)	907	781	773
Gestaltungstechnik (Kunst + Gestaltung)	69	100	69
Kunst (Kunst + Gestaltung)	97	71	44
Mathematik CAS (Wirtschaft + Verwaltung)	17	20	
Mathematik (Kunst + Gestaltung)	90	79	86
Mathematik (Wirtschaft + Verwaltung)	1943	1928	1846
Religion, evang.	166	158	160
Religion, kath.	216	165	129



## 4. Ergebnisse in Leistungs- und Grundkursen der schriftlichen Abiturprüfung

In den folgenden Tabellen sind die Mittelwerte (M) und Standardabweichungen (SD) der Notenpunkte in den schriftlichen Abiturarbeiten in Leistungs- und Grundkursen dargestellt. Zusätzlich wird der prozentuale Anteil der Schülerinnen und Schüler ausgewiesen, deren Leistungen in den jeweiligen Fächern den Anforderungen nur mit Einschränkungen (0 – 4 Punkte) bzw. in besonderem Maße (13 – 15 Punkte) entsprechen. Aus statistischen Gründen werden nur Fächer mit landesweit mehr als 20 Studierenden berücksichtigt.

### 4.1 Ergebnisse in Profil bildenden Leistungskursen

Die höchsten Punktwerte in den Profil bildenden Leistungskursfächern an Beruflichen Gymnasien werden im Durchschnitt in den schriftlichen Abiturarbeiten der Fächer Chemietechnik\*, Elektrotechnik und Physiktechnik\* erzielt. Die niedrigsten mittleren Punktwerte werden in den Fächern Betriebswirtschaftslehre, Technische Informatik und Erziehungswissenschaften erreicht.

Tabelle 6: Notenpunkte in Profil bildenden Leistungskursen (2011-2013)

Profil bildender Leistungskurs	2013					2012					2011				
	Anz.	M	SD	Pkt. 0-4 in %	Pkt. 13-15 in %	Anz.	M	SD	Pkt. 0-4 in %	Pkt. 13-15 in %	Anz.	M	SD	Pkt. 0-4 in %	Pkt. 13-15 in %
Bautechnik	101	8.4	2.6	4.0	5.9	79	8.0	3.0	13.9	10.1	64	8.2	2.0	3.1	0.0
Betriebswirtschaftslehre	4226	7.6	2.9	13.7	5.8	4055	7.7	3.0	15.1	5.9	3921	8.2	3.0	11.8	8.3
Biologie	96	9.0	2.7	4.2	11.5	81	8.6	2.6	6.2	4.9	83	8.0	2.3	4.8	4.8
Chemietechnik*	30	10.4	3.1	0.0	33.3	32	7.5	2.3	6.2	0.0	33	9.1	3.8	6.1	24.2
Elektrotechnik	243	10.4	2.6	2.5	23.9	198	9.1	3.4	9.1	20.7	223	7.3	3.2	22.4	7.2
Englisch*	22	9.7	2.2	0.0	18.2	23	8.8	2.4	8.7	4.3	21	8.8	2.2	0.0	0.0
Ernährung	65	9.2	2.1	1.5	4.6	55	9.5	1.8	0.0	3.6	74	9.4	2.0	1.4	8.1
Erziehungswissenschaften	1955	8.1	3.0	11.6	8.6	1774	8.1	2.8	9.8	6.4	1571	7.9	2.8	10.4	5.7
Gestaltungstechnik	300	8.6	2.6	6.7	5.0	216	8.7	2.8	6.5	8.3	180	9.5	2.2	1.1	7.2
Informatik	241	8.2	2.8	7.5	7.9	212	8.5	3.0	7.5	10.8	196	7.7	2.7	8.7	4.6
Kunst	89	8.7	2.4	3.4	4.5	122	9.5	2.4	0.0	14.8	87	10.0	3.0	4.6	23.0
Maschinenbautechnik	405	8.3	3.1	10.4	11.6	333	9.0	3.2	9.6	12.0	381	9.1	3.2	7.6	15.2
Physiktechnik*	21	10.1	2.6	0.0	14.3						22	8.9	2.7	9.1	4.5
Sport	576	9.0	2.4	4.7	7.3	507	8.4	2.2	3.6	1.6	488	8.4	2.3	4.3	3.1
Technische Informatik	287	7.6	2.7	11.8	3.8	250	8.3	2.4	5.2	3.2	252	8.1	3.3	15.5	9.5

Anz. = Anzahl, M = Mittelwert, SD = Standardabweichung, Pkt. = Punkte

\* Der Kurs wurde von weniger als 50 Schülerinnen und Schülern belegt, sodass die Mittelwerte ggf. durch eine kleine Anzahl sehr hoher oder niedriger Werte verzerrt werden können.



## 4.2 Ergebnisse in weiteren Leistungskursen

Erstmalig wurden im Durchgang 2012 die Ergebnisse für Mathematik getrennt nach Aufgaben mit Nutzung von Computeralgebra-Systemen (CAS) und normalen Aufgaben getrennt erfasst.

Die höchsten Punktwerte in weiteren Leistungskursfächern an Beruflichen Gymnasien werden im Durchschnitt in den schriftlichen Abiturarbeiten der Fächer Deutsch (Kunst + Gestaltung)\*, Physik (Technik)\* und Mathematik CAS (Technik) erzielt. Die niedrigsten mittleren Punktwerte werden in den Fächern Mathematik (Informatik), Mathematik (Technik) und Mathematik CAS (Informatik) erreicht.

Tabelle 7: Notenpunkte in weiteren Leistungskursen (2011-2013)

Weiterer Leistungskurs	2013					2012					2011				
	Anz.	M	SD	Pkt. 0-4 in %	Pkt. 13-15 in %	Anz.	M	SD	Pkt. 0-4 in %	Pkt. 13-15 in %	Anz.	M	SD	Pkt. 0-4 in %	Pkt. 13-15 in %
Biologie (Erziehung + Soziales)	1850	7.3	2.7	15.6	2.7	1738	8.2	2.7	8.1	5.1	1629	7.4	2.8	14.7	2.9
Biologie (Technik)	65	8.2	2.3	6.2	1.5	55	10.1	1.9	0.0	14.5	74	9.6	2.4	1.4	8.1
Chemie (Technik)	126	7.4	3.3	15.9	10.3	113	7.4	2.9	15.9	4.4	116	8.7	3.1	9.5	15.5
Deutsch (Erziehung + Soziales)	682	8.6	2.8	5.9	9.1	543	8.3	2.9	9.9	7.6	430	8.1	2.9	9.8	6.3
Deutsch (Kunst + Gestaltung)*	22	11.4	3.6	9.1	54.5	23	9.4	2.9	0.0	13.0	21	7.9	3.2	19.0	9.5
Deutsch (Wirtschaft + Verwaltung)	1089	7.8	2.9	12.1	5.7	1154	7.6	2.9	13.5	4.9	1110	7.5	2.8	14.1	4.2
Englisch (Kunst + Gestaltung)	389	7.4	2.9	16.7	4.1	338	7.3	2.9	18.6	5.3	267	7.2	2.8	20.6	4.1
Englisch (Wirtschaft + Verwaltung)	1610	8.1	2.7	9.1	5.9	1434	7.8	2.5	8.1	3.7	1377	7.6	2.7	12.7	3.3
Mathematik (Informatik)	372	6.3	3.3	32.8	4.3	116	7.0	2.9	25.0	3.4	196	7.0	3.1	20.9	6.6
Mathematik CAS (Informatik)	156	7.2	3.5	20.5	5.8	96	8.1	3.4	12.5	10.4					
Mathematik (Technik)	650	6.6	3.0	24.6	3.7	746	7.3	3.2	20.5	7.0	920	7.2	3.2	22.2	6.0
Mathematik CAS (Technik)	99	8.9	3.0	7.1	12.1	114	8.0	3.6	20.2	10.5					
Mathematik (Wirtschaft + Verwaltung)	1474	7.7	3.5	19.8	9.2	1373	7.3	3.4	24.0	7.0	1434	7.5	3.4	22.7	7.3
Mathematik CAS (Wirtschaft + Verwaltung)	53	7.6	3.3	20.8	5.7	94	8.2	3.5	13.8	14.9					
Physik (Technik)*	21	9.2	2.9	9.5	4.8						22	7.3	3.5	27.3	4.5

Anz. = Anzahl, M = Mittelwert, SD = Standardabweichung, Pkt. = Punkte

\* Der Kurs wurde von weniger als 50 Schülerinnen und Schülern belegt, sodass die Mittelwerte ggf. durch eine kleine Anzahl sehr hoher oder niedriger Werte verzerrt werden können.



### 4.3 Ergebnisse in Grundkursen

Die höchsten Punktwerte in den Grundkursen an Beruflichen Gymnasien werden im Durchschnitt in den schriftlichen Abiturarbeiten der Fächer Kunst (Kunst + Gestaltung), Deutsch (Kunst + Gestaltung) und katholische Religion erzielt. Die niedrigsten mittleren Punktwerte werden in den Fächern Mathematik (Wirtschaft + Verwaltung), Deutsch (Wirtschaft + Verwaltung) und Deutsch (Informatik) erreicht.

Tabelle 8: Notenpunkte in Grundkursen (2011-2013)

Grundkurs	2013					2012					2011				
	Anz.	M	SD	Pkt. 0-4 in %	Pkt. 13-15 in %	Anz.	M	SD	Pkt. 0-4 in %	Pkt. 13-15 in %	Anz.	M	SD	Pkt. 0-4 in %	Pkt. 13-15 in %
Deutsch (Erziehung + Soziales)	1074	7.6	2.9	14.6	5.1	1057	7.9	2.9	11.8	5.5	1031	7.6	2.8	13.4	4.7
Deutsch (Informatik)	299	7.5	3.1	18.7	5.0	114	7.7	2.9	15.8	6.1	109	6.9	2.8	22.0	1.8
Deutsch (Kunst und Gestaltung)	141	9.1	2.5	2.8	9.9	96	8.7	3.0	9.4	9.4	82	8.2	3.2	14.6	9.8
Deutsch (Technik)	524	7.6	2.8	12.2	5.5	572	7.0	2.8	18.9	3.0	702	7.4	3.0	17.9	5.4
Deutsch (Wirtschaft + Verwaltung)	1359	7.3	2.9	19.0	4.2	1326	7.4	3.0	16.1	5.4	1302	7.2	3.0	19.1	4.1
Englisch (Erziehung + Soziales)	1076	8.1	2.6	7.2	5.4	901	8.3	2.6	7.1	5.1	739	8.2	2.6	7.4	4.1
Englisch (Informatik)	229	8.3	2.6	8.3	6.1	98	8.6	2.7	6.1	5.1	87	8.2	2.5	8.0	6.9
Englisch (Technik)	437	8.3	2.5	7.1	3.2	470	8.0	2.6	8.7	3.4	430	7.5	2.6	12.1	3.5
Englisch (Wirtschaft + Verwaltung)	907	8.0	2.5	7.7	4.5	781	7.5	2.4	7.9	3.3	773	6.9	2.6	18.8	3.1
Gestaltungstechnik (Kunst + Gestaltung)	69	8.1	2.1	4.3	1.4	100	8.3	2.1	3.0	1.0	69	9.4	2.1	2.9	10.1
Kunst (Kunst + Gestaltung)	97	9.2	2.3	4.1	7.2	71	7.5	3.0	16.9	9.9	44	8.4	2.6	4.5	6.8
Mathematik (Kunst + Gestaltung)	90	8.3	3.2	15.6	7.8	79	6.1	3.2	38.0	5.1	86	6.8	3.3	25.6	2.3
Mathematik (Wirtschaft + Verwaltung)	1943	5.8	3.3	37.8	2.5	1928	6.5	3.3	32.1	3.3	1846	6.3	3.3	33.1	3.2
Religion, evang.	166	8.4	3.1	9.6	9.6	158	7.6	3.2	20.9	6.3	160	10.0	3.0	4.4	20.0
Religion, kath.	216	8.9	2.5	4.2	6.5	165	8.4	2.9	9.7	7.9	129	9.6	3.1	7.0	18.6

Anz. = Anzahl, M = Mittelwert, SD = Standardabweichung, Pkt. = Punkte



## 5. Geschlechtsspezifische Ergebnisse

Es liegen Daten von 4 498 Schülerinnen und 4 161 Schülern vor, die am Zentralabitur des Beruflichen Gymnasiums teilgenommen haben. Die Schülerinnen erreichten im Schnitt eine Abiturdurchschnittsnote von 2.56, die Schüler schnitten mit 2.61 in der Abiturdurchschnittsnote etwas schlechter ab.

In den folgenden Tabellen sind die Anteile der Schüler und Schülerinnen in den einzelnen Fächern und die Mittelwerte der Ergebnisse wiedergegeben, die in der schriftlichen Abiturprüfung erreicht wurden.

In Beruflichen Gymnasien zeigt sich erwartungsgemäß die bereits in der gymnasialen Oberstufe der allgemeinbildenden Schulen deutlich gewordene unterschiedliche Verteilung von Schülerinnen und Schülern auf die Fächer. Während Fächer im Bereich Erziehung und Soziales zum großen Teil von Schülerinnen belegt werden, sind im Fachbereich Informatik und Technik Schüler überproportional vertreten.

### 5.1 Ergebnisse von Schülerinnen und Schülern in Profil bildenden Leistungskursen

In den Profil bildenden Leistungskursen betragen die Leistungsunterschiede zwischen Schülern und Schülerinnen in der Regel weniger als einen Notenpunkt. Größere Abweichungen zeigen sich in den Fächern Ernährung, Gestaltungstechnik, Kunst und Physiktechnik\*.

Tabelle 9: Schülerinnen und Schüler in Profil bildenden Leistungskursen (2011-2013)

Profil bildender Leistungskurs	2013				2012				2011			
	Anteile in %		Mittelwert		Anteile in %		Mittelwert		Anteile in %		Mittelwert	
	m	w	m	w	m	w	m	w	m	w	m	w
Bautechnik	74.3	25.7	8.2	8.9	75.9	24.1	7.9	8.3	81.2	18.8	8.2	8.4
Betriebswirtschaftslehre	51.0	49.0	7.7	7.5	49.7	50.3	7.8	7.5	49.1	50.9	8.4	8.0
Biologie	54.2	45.8	9.2	8.8	60.5	39.5	8.1	9.4	60.2	39.8	7.9	8.1
Chemietechnik*	60.0	40.0	10.6	10.1	71.9	28.1	7.8	6.7	66.7	33.3	9.2	8.7
Elektrotechnik	93.8	6.2	10.5	10.1	94.9	5.1	9.2	6.7	90.6	9.4	7.5	5.3
Englisch*	27.3	72.7	9.0	9.9	13.0	87.0	6.0	9.2	14.3	85.7	9.3	8.7
Ernährung	23.1	76.9	8.3	9.5	20.0	80.0	9.5	9.5	16.2	83.8	9.4	9.5
Erziehungswissenschaften	15.9	84.1	7.4	8.3	16.1	83.9	7.6	8.2	14.7	85.3	7.5	8.0
Gestaltungstechnik	22.0	78.0	7.5	8.9	24.1	75.9	8.2	8.8	27.2	72.8	9.4	9.5
Informatik	88.4	11.6	8.2	8.1	90.6	9.4	8.6	7.2	91.3	8.7	7.8	6.8
Kunst	13.5	86.5	7.8	8.9	13.1	86.9	9.4	9.5	11.5	88.5	10.6	9.9
Maschinenbautechnik	92.8	7.2	8.3	7.7	93.4	6.6	9.0	8.7	94.5	5.5	9.1	9.5
Physiktechnik*	90.5	9.5	9.8	13.0					81.8	18.2	8.8	9.2
Sport	59.5	40.5	8.9	9.1	60.0	40.0	8.4	8.4	58.0	42.0	8.3	8.6
Technische Informatik	94.4	5.6	7.6	7.4	93.6	6.4	8.3	7.6	95.6	4.4	8.1	8.3

m = männlich, w = weiblich

\* Der Kurs wurde von weniger als 50 Schülerinnen und Schülern belegt, sodass die Mittelwerte ggf. durch eine kleine Anzahl sehr hoher oder niedriger Werte verzerrt werden können.



## 5.2 Ergebnisse von Schülerinnen und Schülern in weiteren Leistungskursen

In den weiteren Leistungskursen zeigen sich Leistungsunterschiede von mehr als einem Notenpunkt zwischen den durchschnittlichen Ergebnissen der Schülerinnen und Schüler in den Fächern Chemie (Technik) und Deutsch (Kunst + Gestaltung)\*.

Tabelle 10: Schülerinnen und Schüler in weiteren Leistungskursen (2011-2013)

Weiterer Leistungskurs	2013				2012				2011			
	Anteile in %		Mittelwert		Anteile in %		Mittelwert		Anteile in %		Mittelwert	
	m	w	m	w	m	w	m	w	m	w	m	w
Biologie (Erziehung + Soziales)	30.1	69.9	7.2	7.4	29.7	70.3	8.2	8.2	27.6	72.4	7.1	7.5
Biologie (Technik)	23.1	76.9	7.7	8.3	20.0	80.0	9.8	10.1	16.2	83.8	9.8	9.5
Chemie (Technik)	55.6	44.4	8.2	6.4	63.7	36.3	7.4	7.4	62.1	37.9	9.1	8.1
Deutsch (Erziehung + Soziales)	14.1	85.9	8.5	8.6	13.4	86.6	8.6	8.2	14.9	85.1	8.1	8.1
Deutsch (Kunst + Gestaltung)*	27.3	72.7	8.5	12.4	13.0	87.0	6.3	9.9	14.3	85.7	10.3	7.4
Deutsch (Wirtschaft + Verwaltung)	44.6	55.4	7.4	8.0	42.0	58.0	7.6	7.6	42.4	57.6	7.4	7.5
Englisch (Kunst + Gestaltung)	20.1	79.9	7.7	7.3	20.1	79.9	8.3	7.1	22.1	77.9	7.2	7.1
Englisch (Wirtschaft + Verwaltung)	47.1	52.9	7.9	8.2	46.3	53.7	7.6	8.0	47.3	52.7	7.2	7.9
Mathematik ( Informatik)	92.2	7.8	6.2	6.9	94.0	6.0	7.2	4.6	91.3	8.7	7.1	6.5
Mathematik CAS (Informatik)	90.4	9.6	7.3	6.3	86.5	13.5	8.5	6.0				
Mathematik (Technik)	90.5	9.5	6.6	6.6	92.0	8.0	7.3	6.9	92.9	7.1	7.2	7.2
Mathematik CAS (Technik)	91.9	8.1	8.9	9.2	93.9	6.1	7.9	10.0				
Mathematik (Wirtschaft + Verwaltung)	59.2	40.8	7.8	7.7	59.2	40.8	7.2	7.4	56.0	44.0	7.2	7.8
Mathematik CAS (Wirtschaft + Verwaltung)	71.7	28.3	7.8	7.2	58.5	41.5	7.9	8.5				
Physik (Technik)*	90.5	9.5	9.2	10.0					81.8	18.2	7.3	7.2

m = männlich, w = weiblich

\* Der Kurs wurde von weniger als 50 Schülerinnen und Schülern belegt, sodass die Mittelwerte ggf. durch eine kleine Anzahl sehr hoher oder niedriger Werte verzerrt werden können.



### 5.3 Ergebnisse von Schülerinnen und Schülern in Grundkursen

In den Grundkursen zeigen sich Leistungsdifferenzen von mehr als einem Notenpunkt zwischen den durchschnittlichen Ergebnissen der Schülerinnen und Schüler in den Fächern Deutsch (Kunst + Gestaltung) und Gestaltungstechnik (Kunst + Gestaltung).

Tabelle 11: Schülerinnen und Schüler in Grundkursen (2011-2013)

Grundkurs	2013				2012				2011			
	Anteile in %		Mittelwert		Anteile in %		Mittelwert		Anteile in %		Mittelwert	
	m	w	m	w	m	w	m	w	m	w	m	w
Deutsch (Erziehung + Soziales)	26.0	74.0	7.1	7.8	25.3	74.7	7.6	8.0	23.6	76.4	7.6	7.7
Deutsch (Informatik)	90.0	10.0	7.6	7.2	83.3	16.7	7.6	8.2	91.7	8.3	6.9	6.6
Deutsch (Kunst und Gestaltung)	19.9	80.1	8.0	9.4	26.0	74.0	8.1	8.9	31.7	68.3	8.5	8.0
Deutsch (Technik)	74.2	25.8	7.4	8.2	81.5	18.5	7.0	7.2	81.2	18.8	7.2	8.4
Deutsch (Wirtschaft + Verwaltung)	50.4	49.6	7.1	7.5	51.4	48.6	7.2	7.7	49.0	51.0	6.9	7.5
Englisch (Erziehung + Soziales)	30.4	69.6	7.9	8.2	29.5	70.5	8.2	8.3	31.1	68.9	8.1	8.3
Englisch (Informatik)	93.9	6.1	8.3	8.6	99.0	1.0	8.6	8.0	90.8	9.2	8.0	10.1
Englisch (Technik)	90.2	9.8	8.3	8.3	90.2	9.8	7.9	9.0	90.0	10.0	7.5	7.2
Englisch (Wirtschaft + Verwaltung)	61.2	38.8	8.0	8.0	60.8	39.2	7.6	7.5	58.7	41.3	7.0	6.8
Gestaltungstechnik (Kunst + Gestaltung)	17.4	82.6	6.8	8.3	14.0	86.0	8.3	8.3	13.0	87.0	8.4	9.5
Kunst (Kunst + Gestaltung)	21.6	78.4	9.0	9.3	22.5	77.5	8.2	7.4	18.2	81.8	7.9	8.6
Mathematik (Kunst + Gestaltung)	20.0	80.0	8.8	8.2	19.0	81.0	6.0	6.1	20.9	79.1	7.2	6.7
Mathematik (Wirtschaft + Verwaltung)	46.8	53.2	5.5	6.1	44.1	55.9	6.0	6.8	45.1	54.9	5.8	6.6
Religion, evang.	12.0	88.0	9.2	8.3	15.8	84.2	8.0	7.5	13.1	86.9	9.3	10.1
Religion, kath.	12.5	87.5	8.3	9.0	18.8	81.2	7.9	8.5	15.5	84.5	8.6	9.8

m = männlich, w = weiblich