

Prüfung

Von: [Redacted]
Gesendet: Donnerstag, 30. April 2020 15:32
An: [Redacted]
Betreff: AW: Hygiene-Konzept für die NORDAKADEMIE Hochschule der Wirtschaft, Köllner Chaussee 11, 25337 Elmshorn

Sehr geehrte [Redacted]

in Abstimmung mit dem Infektionsschutz teile ich Ihnen mit, dass Sie unter Einhaltung des von Ihnen eingereichten Konzeptes Präsenzprüfungen durchführen dürfen.

Mit freundlichen Grüßen

Kreis Pinneberg
Fachdienst Gesundheit
Team Verwaltung
Kurt-Wagener-Straße 11, 25337 Elmshorn
Tel.: [Redacted]
Fax: [Redacted]
E-Mail: [Redacted]
Internet: [Redacted]



*** Achtung: Kreisverwaltung geschlossen. Kontakt nur per E-Mail oder Telefon. Keine Kundenbesuche.***

Von: [Redacted]@nordakademie.de]
Gesendet: Mittwoch, 29. April 2020 17:24
An: [Redacted]
Cc: [Redacted]
Betreff: Hygiene-Konzept für die NORDAKADEMIE Hochschule der Wirtschaft, Köllner Chaussee 11, 25337 Elmshorn

Sehr geehrte [Redacted]

wie bereits in unserem Telefonat am Montag, 27. April 2020, angekündigt, erlaube ich mir, Ihnen das Hygiene-Konzept für die NORDAKADEMIE Hochschule der Wirtschaft, Köllner Chaussee 11, 25337 Elmshorn, zu übermitteln.

Das Hygiene-Konzept beinhaltet die folgenden Anlagen:

- Richtlinien für Studierende und Prüflinge zu Präsenzprüfungen
- Betriebsanweisung für Mitarbeitende
- Bilder vom Audimax sowie eine Skizze der Laufwege

Zudem fügen wir einen Link zu einem kurzen Video ein, welches dazu beitragen soll, die örtlichen Gegebenheiten mit den im Hygiene-Konzept vorgesehenen Maßnahmen zu veranschaulichen:

[Redacted link]

Bitte beachten Sie, dass sich dieser Link nur **innerhalb der nächsten 7 Tage öffnen** lässt! Bitte nutzen Sie dazu nach Möglichkeit Firefox und nicht den Internet Explorer.

Für Rückfragen zu unserem Konzept stehe ich Ihnen gerne zur Verfügung. Sie erreichen mich jederzeit entweder telefonisch unter + [REDACTED] sowie per Mail an [REDACTED]@nordakademie.de.

Mit besten Grüßen

[REDACTED]

[REDACTED]

NORDAKADEMIE gemeinnützige Aktiengesellschaft
Hochschule der Wirtschaft
Köllner Chaussee 11
25337 Elmshorn
Telefon: +49 (0)4121 4090-0
Fax: +49 (0)4121 4090-40
Email: info@nordakademie.de
<https://www.nordakademie.de>

Vorstand:
Prof. Dr. Lars Binckebanck, Christoph Fülischer

Aufsichtsrat:
Knut Nicholas Krause (Vorsitzender), Dr. Nico Fickinger (stellv. Vorsitzender)

Sitz:
Elmshorn, Amtsgericht Pinneberg, HRB 1682 EL

Hygienekonzept der NORDAKADEMIE zur Durchführung von Präsenzprüfungen

Anlagen:

- Anlage 1: Merkblatt für Studierende / Prüflinge für Präsenzprüfungen
- Anlage 2: Betriebsanweisung Mitarbeitende
- Anlage 3: Bilder vom Audimax sowie Skizze der Laufwege

1. Einleitung

Zur Erarbeitung eines Hygienekonzepts zur Durchführung von Präsenzprüfungen ist eine interne Arbeitsgruppe „Hygiene“ initialisiert worden, die sich mit den zu tätigen Vorkehrungen für einen reibungslosen und gesundheitssichernden Prüfungsablauf für unsere Studierenden und Mitarbeitenden kümmert und in enger Abstimmung mit der Gesundheitsabteilung im MSGJFS und dem BIMl ist. Basis der Erstellung ist der Leitfaden zur Erstellung von Hygienekonzepten für die Durchführung von Prüfungen (...) idgF. vom 26.04.2020 und den Empfehlungen des Robert Koch-Instituts (RKI).

Ziel der definierten Maßnahmen ist die Risikominimierung von Tröpfchen-Übertragung des SARS-CoV-2.

Folgende Prämissen liegen dem Hygienekonzept der NORDAKADEMIE zu Grunde:

- Sicherstellung der Gesundheit unserer Prüflinge (Bachelor- und Masterstudierende)
- Sicherstellung der Gesundheit unserer Mitarbeitenden, die den Prüfungsprozess organisieren und überwachen
- zumutbarer Prüfungsablauf für alle Beteiligten

Diese Grundlagen führen zu folgendem Maßnahmenbündel für die Studierenden / Prüflinge und Mitarbeitenden:

Nr.	Prämisse	Geplante Umsetzung
1	Abstandsregel von mindestens 1,5 Metern wird gewährleistet	Abstandsmarkierungen auf den Böden, Abstand zwischen den Tischen mindestens 1,5 Meter (siehe Beispiel des Audimax als Fotoanlage)
2	Vermeidung von Ansammlungen auf unserem Campus (Innenhof, Parkplatz).	Der Campus darf nur wenige Minuten vor Beginn des Einlasses betreten werden und muss nach Prüfungsende direkt – ohne Umwege – verlassen werden, Pausen sind ausdrücklich nicht erlaubt. Hier werden wir mit Zuweisung von Anreisezeiten arbeiten, da wir das Audimax besetzen nur reihenweise besetzen.
3	Ausschluss von Prüflingen	Infrarot-Fieberthermometer sind vor Ort und können bei Bedarf eingesetzt werden, um ggf. bei Verdacht zu kontrollieren. Teilnehmende, bei denen respiratorische Symptomen erkennbar sind, müssen den Campus verlassen.
4	Umgang mit Risikogruppen	Für Prüflinge, die zu einer Risikogruppe gehören, wird nach vorheriger Ankündigung ein separater Prüfungsraum eingerichtet. Es gelten die o.g. Prämissen.
5	Rückverfolgung von Kontaktketten ermöglichen	Namens- und Adressübersichten inkl. Telefonnummern aller Beteiligten liegen vor. Jedem Studierenden wird ein individueller Platz zugewiesen, daher ist eine Rückverfolgung gewährleistet. Somit können wir im Falle eines Corona-Verdachts schnell und zielgerichtet agieren und diese Informationen an die örtliche Gesundheitsbehörde melden.

Nr.	Prämisse	Geplante Umsetzung
6	Hygiene-Ressourcen	Seife inkl. Anweisungen zum richtigen Händewaschen, Papier zum Abtrocknen, Einmalhandschuhe in den Größen M und L, Abfalleimer zur Entsorgung, Mund-Nasen-Masken in OP Qualität, Händedesinfektion, Fieberthermometer und Plexiglas-Schutzvorrichtungen für Mitarbeitende sind vorhanden.
7	Personelle Ressourcen	Sicherheitsdienst (sofern wir aufgrund der Gruppengröße die Prozesse nicht mehr ausreichend selbst überwachen können), professioneller Reinigungsdienst, Hausmeister.
8	Sicherstellung einer ausreichenden Belüftung	Das Audimax kann sehr gut mit Frischluft belüftet werden über die vier Doppeltüren (zwei zum Parkplatz, zwei zum Innenhof gerichtet), so dass eine Luftzirkulation gewährleistet ist.
9	Bereitstellung von Desinfektionsmittel	Auf den WC-Anlagen sowie am Eingang zum Audimax befinden sich Händedesinfektionsspender, Papier zum Abtrocknen, Anweisungen zum richtigen Händewaschen. Zudem werden die Tische nach jeder Prüfung von unserer dafür zertifizierten Reinigungsfirma [REDACTED] mit Flächendesinfektion gereinigt.
10	Vermeidung von Übertragungen durch Gegenstände (Kugelschreiber, Umschläge)	Sowohl Mund- und Nasenmasken als auch Einmalhandschuhe liegen in ausreichendem Maße vor.
11	Campus Eingrenzung	Der Campus wird nur eingeschränkt betretbar sein. Die Kanalisierung erfolgt über den Haupteingang, alle anderen Bereiche / Zugänge werden abgesperrt.
12	Mitarbeitende	Die Mitarbeitenden der NORDAKADEMIE werden geschult, um die Abläufe zu planen und umzusetzen. Es gelten die gleichen Hygiene-Vorschriften wie für Studierende sowie die Hygienevorschriften des Arbeitsministeriums: https://www.bmas.de/SharedDocs/Downloads/DE/PDF-Schwerpunkte/sars-cov-2-arbeitsschutzstandard.pdf?__blob=publicationFile&v=1 Anbei finden Sie zudem unsere Betriebsanweisung für Mitarbeitende.
13	Studierende / Prüflinge	Die Studierenden werden über die Abläufe und Vorschriften vorab schriftlich informiert. Das Merkblatt für Studierende / Prüflinge in Präsenzprüfungen finden Sie ebenfalls anbei.

2. Prozessübersicht für den organisatorischen Ablauf von Prüfungen

Um die Regeln und Vorschriften für alle Beteiligten möglichst verständlich zu gestalten, werden wir das System/die Bildsprache von Flugreisen sowie Hotelaufenthalten adaptieren (Check-in/Check-out etc.).

Aus den folgenden Prozessschritten leiten sich die zu betrachtenden fünf Handlungsfelder ab:



2.1 Anreise (Phase 1): Anreise zur NORDAKADEMIE:

Die Anreise an unseren Campus findet mit öffentlichen Verkehrsmitteln, dem eigenen PkW sowie mit dem Fahrrad oder zu Fuß statt. Die Anreise obliegt dem Studierenden, dennoch muss geklärt werden, ob es Einreisebestimmungen von HH nach SH gibt. Zu klären ist dies mit dem Kreisverwaltungsamt.

Zutritt zur NORDAKADEMIE (Grundstück, Parkplätze): Der Zutritt zur NORDAKADEMIE wird ausschließlich durch die Hauptauffahrt (Köllner Chaussee 11) möglich sein. Alle weiteren Eingänge sind nicht zugänglich. Über eine Schranke an unserem Studierendenparkplatz sowie unserem Mitarbeitendenparkplatz (der am Wochenende zur Verfügung steht), können wir die Anzahl von zeitnah aufeinanderfolgenden PKWs steuern. Vor der NORDAKADEMIE werden Markierungen auf dem Boden für den vorgeschriebenen Mindestabstand sorgen.

Zutritt zur NORDAKADEMIE (Haupteingang): Der Einlass findet über unseren Haupteingang (Doppeltür rechts) und ausnahmslos einzeln nach Tischreihen statt (analog Boarding bei Flugreisen). Von dort aus werden die Studierenden, erneut über Bodenmarkierungen, zum Audimax (Prüfungsraum) geleitet. Es wird ein Einbahnstraßen-System durch Markierungen installiert. Beim Einlass wird darauf geachtet, dass es zu keinen Ansammlungen kommt.

2.2. Check-in (Phase 2):

Am Ende der Markierungen findet im Audimaxfoyer der Check-in für die Prüflinge statt. Dazu werden zwei Tische mit einer Plexiglasscheibe (analog Supermärkte) montiert, so dass unsere Mitarbeitenden, die den Check-in koordinieren, und die Studierenden keinen Kontakt haben. Die Zuweisung erfolgt nach Gruppierungen, damit ein zugiger Einlass ermöglicht wird. Die Studierenden müssen sich ausweisen (Vorgabe der Prüfungsordnung), ihre Anschrift kontrollieren und den Check-in per Unterschrift gegenzeichnen: hierfür werden jeweils neue Kugelschreiber verwendet. Erst nach erfolgtem Check-in kann der Prüfling, ebenfalls einzeln, den Prüfungsraum Audimax betreten (es gilt die 1,5 m Abstandsregel), auf direktem Wege mitgebrachte Hilfsmittel (Taschenrechner, Stifte) aus der Tasche nehmen und diese an der Garderobe (Nummer analog der Tischnummer) hinterlegen. Auf direktem Wege gibt sich der Prüfling auf seinen Platz und darf nicht mehr aufstehen.

In der Tasche Vergessenes darf nicht ad hoc geholt werden, sondern maximal kurz vor der Prüfung, wenn alle Prüflinge sitzen. Die Klausuren liegen bereits auf den Tischen. Die Prüflinge erhalten beim Anmelden zur Prüfung automatisch die Richtlinien zum Verhalten vor, während und nach der Prüfung zugesandt, die für alle verbindlich gelten und von der Hochschulleitung unterzeichnet sind. Zusätzlich hängen diese Richtlinien auch im öffentlich zugänglichen Räumen und im Intranet aus.

2.3 Prüfung (Phase 3):

Der Ablauf der Prüfungen ist analog zu vergangenen Prüfungen. Einzig der Toilettengang wird nicht wie gewöhnlich über das Einbehalten des Studentenausweises registriert, sondern über den zugewiesenen Sitzplatz. Jeweils nur ein Prüfling darf auf die Toilette gehen. Die Toiletten im Hauptgebäude werden für die Prüflinge reserviert, damit nur jeweils eine Person die Toiletten betritt. Sowie die Prüfung zu Ende ist, verstauen alle Prüflinge die Klausuren erneut in die Umschläge und warten, bis sie erneut nach Sitzreihen aufgerufen werden. Über Bodenmarkierungen werden die Studierenden dann zum Check-out geleitet.

2.4 Check-Out (Phase 4):

Der Check-out findet im rechten hinteren Teil des Audimax statt und wird erneut durch einen Tisch mit montierter Plexiglasscheibe durch Mitarbeitende besetzt, die kontrollieren, dass die Klausur vom Prüfling in die dafür vorgesehenen Boxen der jeweiligen Prüfung übergeben werden. Im Anschluss kann der Prüfling einzeln zur Garderobe gehen und seine Jacke/Tasche etc. nehmen. Danach verlässt der Prüfling das Audimax über die vordere rechte Tür.

Gleichzeitig werden die Türen vom Audimax zur Lüftung geöffnet. Der Putzdienst reinigt die Tische mit Flächendesinfektion.

2.5 Abreise (Phase 5):

Nach Verlassen des Audimax werden die Prüflinge durch Absperrbänder und Bodenzeichen auf direktem Wege zum Ausgang (kein Betreten weiterer Gebäude) geleitet. Im Anschluss findet die Abreise mit dem eigenen PKW sowie mit dem Fahrrad oder zu Fuß statt.

Danach beginnt der Prozess wieder mit der Anreise. Falls mehrere Prüfungen an einem Tag stattfinden (um beispielsweise die Anzahl der Prüflinge zu minimieren), werden mindestens 60 Minuten Pause eingehalten und die neu anreisenden Prüflinge erst zur Prüfungszeit auf das Gelände der NORDAKADEMIE gelassen.

Richtlinien

für Studierende und Prüflinge zu Präsenzprüfungen

Die NORDAKADEMIE ist intensiv darum bemüht, ihren Studierenden und Prüflingen die Möglichkeit zu Präsenzprüfungen zu geben. Gleichzeitig möchten wir dazu beitragen, die Ausbreitung von COVID-19 abzubremesen. Daher haben wir in Abstimmung mit dem Gesundheitsamt Pinneberg ein Hygienekonzept erstellt, welches sich an den Empfehlungen des Robert-Koch-Instituts (RKI) orientiert.

Wir möchten Sie bitten, die im Folgenden aufgeführten Richtlinien unseres Hygiene-konzepts zu befolgen, um Ihre Kommilitoninnen und Kommilitonen, die NORDAKADEMIE-Mitarbeitenden und letztlich sich selbst vor COVID-19 zu schützen. Bei grober Fahrlässigkeit und Gefährdung anderer Personen machen wir von unserem Hausrecht Gebrauch, was zu einem Klausurausschluss führen kann.

Zeitplanung (Check-in)

- Bitte planen Sie vor Klausurbeginn ausreichend Zeit ein, denn der Zugang zur NORDAKADEMIE ist ausschließlich über den Haupteingang von der Köllner Chaussee 11, 25337 Elmshorn, möglich. Die Türen im hinteren Teil sind gesperrt und die Zugänge vom Park aus ebenfalls!
- Planen Sie bitte zusätzliche Zeit für unser Check-in- und Check-out-System gemäß Hygienekonzept ein.
- Sie werden vor der Klausur per Mail informiert, welchen Sitzplatz Sie im Prüfungsraum haben und wann Sie demnach die Hochschule betreten können – bis zu dieser Uhrzeit darf der Campus weder betreten noch der Parkplatz befahren werden.
- Der Einlass erfolgt einzeln, unmittelbar danach begeben Sie sich bitte an die Garderobe.

Verhalten vor Klausurbeginn

- Es gilt der Mindestabstand von 1,5 m auf dem gesamten Campus.
- Den Anweisungen der Aufsichtspersonen ist unbedingt Folge zu leisten.
- Ansammlungen auf dem Campus sind ausdrücklich untersagt.
- Bitte denken Sie an Ihren Ausweis! Ohne Ausweis ist keine Klausurteilnahme möglich!
- Bitte beachten Sie die Markierungen auf dem Boden sowie die Absperrungen.

Hygiene- Maßnahmen

- Regelmäßige Flächendesinfektionen durch unser Reinigungsteam.
 - Desinfektionsmittel, Masken sowie Handschuhe werden bereitgestellt.
 - Bitte befolgen Sie die Hygienevorschriften des RKI in Bezug auf das Händewaschen. Die Regeln sind ausgehängt.
-

Richtlinien

für Studierende und Prüflinge zu Präsenzprüfungen

Verhalten bei Krankheits- symptomen

- Mit Erkältungssymptomen können Sie nicht an der Klausur teilnehmen (wir behalten uns eine Fiebermessung vor).
- Studierende, die innerhalb der letzten 14 Tage Kontakt zu einem bestätigten an COVID-19 Erkrankten hatten, ist keine Klausurteilnahme möglich, auch wenn sie keine Krankheitssymptome aufweisen.
- Krankmeldung morgens wie gewohnt gemäß §16 der Prüfungsverfahrensordnung.
- Bei chronischer Erkrankung (Asthma etc.) oder für den Fall, dass Sie einer Risikogruppe angehören: bitte vorher im Prüfungsamt melden und Attest einreichen.
- Studierende in besonderen Lebenslagen nehmen bitte vor der Präsenzprüfung Kontakt zu Frau Tina Dölling (Tel. 04121 40 90 285; christine.doelling@nordakademie.de) auf.

Erlaubte Hilfsmittel/ Gegenstände

- Es dürfen ausschließlich klausurrelevante Hilfsmittel mitgebracht werden.
- Jacken/Taschen sind auf ein absolutes Minimum zu reduzieren.
- Faustregel: alles, was in 2 Hände passt!
- Haben Sie beim Check-in bitte unbedingt einen eigenen Stift zur Unterzeichnung Ihrer Anwesenheit griffbereit.
- Es gibt keine Chance, nochmals zur Garderobe zu gehen.

Verhalten nach Klausurende (Check-out)

- Aufstehen nach Sitzreihe und den Markierungen am Boden bis zum Check-Out folgen.
 - Einwurf der Klausur in die bereitgestellten Boxen.
 - Folgen Sie den Markierungen zum Verlassen des Campus.
 - Ansammlungen auf dem Campus sind ausdrücklich untersagt.
-

Wir bedanken uns für Ihre Kooperation & bleiben Sie gesund!

BIOLOGISCHER ARBEITSSTOFF

Coronavirus SARS-CoV-2

GEFAHREN FÜR DEN MENSCHEN



Das Coronavirus SARS-CoV-2 ist in die Risikogruppe 3 eingestuft. COVID-19 (Coronavirus Disease 2019) wird von Mensch zu Mensch durch Infektion mit dem Coronavirus SARS-CoV-2 verursacht.

Übertragungsweg:

- Tröpfcheninfektion - das Virus wird durch Tröpfchen über die Luft auf die Schleimhäute (Mund, Nase, Augen) übertragen oder
- Schmierinfektion - Übertragung über kontaminierte Hände auf die Schleimhäute (Mund, Nase, Augen)

Inkubationszeit:

Nach einer Infektion kann es einige Tage bis zwei Wochen dauern, bis Krankheitszeichen auftreten.

Gesundheitliche Wirkungen:

Infektionen verlaufen meist mild und asymptomatisch. Es können auch akute Krankheitssymptome, z. B. Atemwegserkrankungen mit Fieber, Husten, Atemnot und Atembeschwerden, auftreten. In schwereren Fällen kann eine Infektion eine Lungenentzündung, ein schweres akutes respiratorisches Syndrom (SARS), ein Nierenversagen und sogar den Tod verursachen. Dies betrifft insbesondere Personen mit Vorerkrankungen oder solche, deren Immunsystem geschwächt ist.

SCHUTZMAßNAHMEN UND VERHALTENSREGELN



Um das Risiko einer Infektion zu verringern, sind die Erlasse der Ministerien und folgende Hygienemaßnahmen einzuhalten:

- Vermeiden Sie Händeschütteln und Körperkontakt
- Waschen Sie regelmäßig, häufig und sorgfältig Ihre Hände (mindestens 20 Sekunden mit Seife bis zum Handgelenk)
- Trocknen Sie die Hände nach dem Händewaschen gut ab
- Benutzen Sie Hände-Desinfektionsmittel, wenn keine Möglichkeit zum Waschen der Hände besteht
- Halten Sie die Hände aus dem Gesicht fern
- Husten oder Niesen Sie in ein Taschentuch oder in die Armbeuge
- Halten Sie einen Mindestabstand von 1,5 Meter zu anderen Personen ein
- Lüften Sie geschlossene Räume regelmäßig (Stoßlüftung)
- transparente Abtrennungen bei Publikumsverkehr
- Mehrfachbelegungen von Büroräumlichkeiten sind zu vermeiden

Für Personen mit Vorerkrankungen der Atemwege und Personen mit geschwächtem Immunsystem ist es besonders wichtig, diese Schutzmaßnahmen konsequent umzusetzen.

Schwangere Frauen:

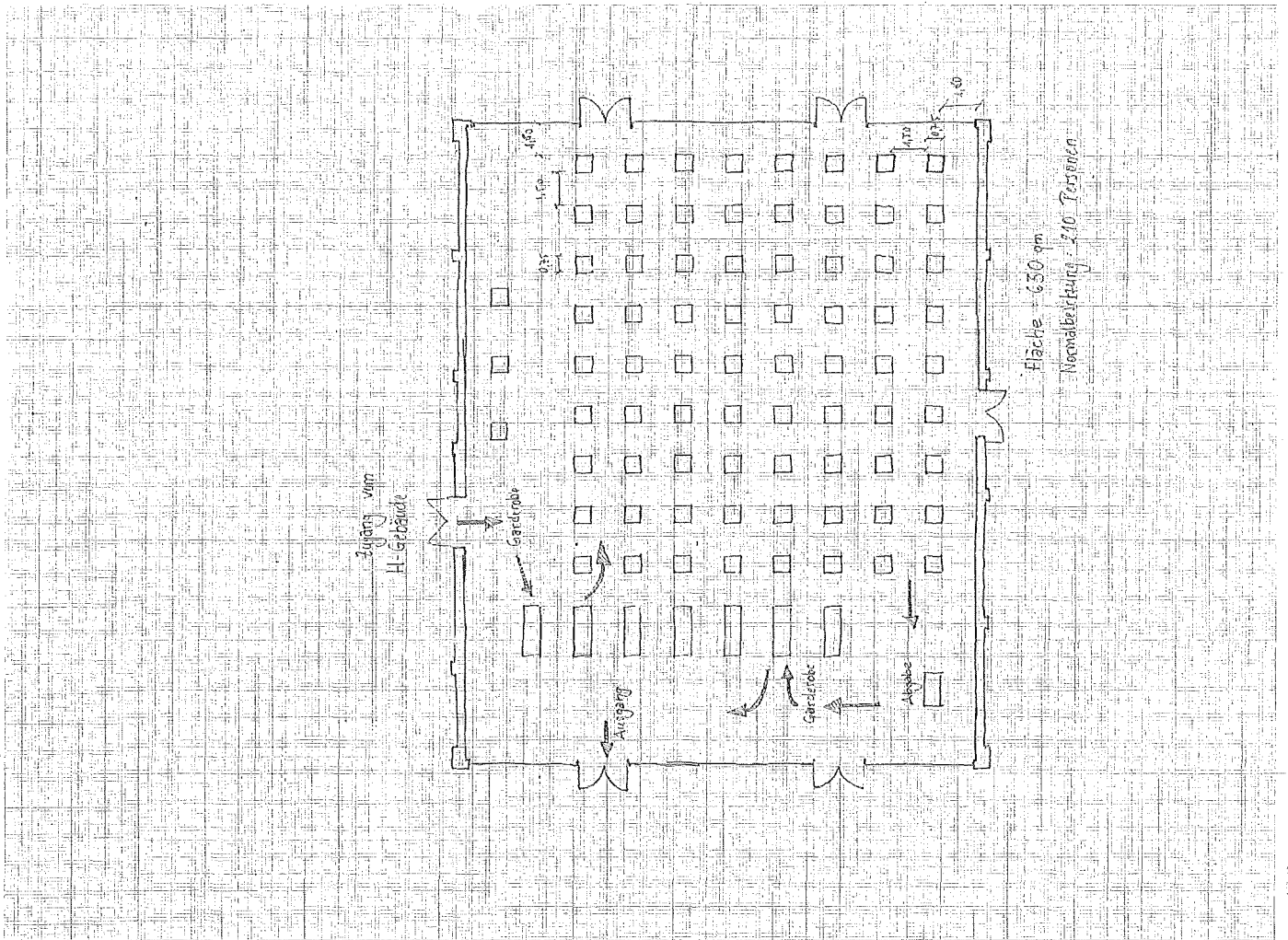
Bei Auftreten eines Erkrankungsfalls (laborbestätigter COVID-19-Fall) oder eines ärztlich begründeten Verdachtsfalls (entsprechend der Definition des RKI) im Institut bzw. der Einrichtung, besteht ein Beschäftigungsverbot.

VERHALTEN IM GEFAHRFALL – ERSTE HILFE



Für Personen mit Krankheitssymptomen gilt:

- informieren Sie bitte sofort ihre Führungskraft
- nehmen Sie telefonisch Kontakt zu Ihrem Arzt auf oder 116 117
- teilen Sie dem Team Personal unverzüglich mit, wenn Sie erkrankt sind oder eine Quarantäne angeordnet wurde.



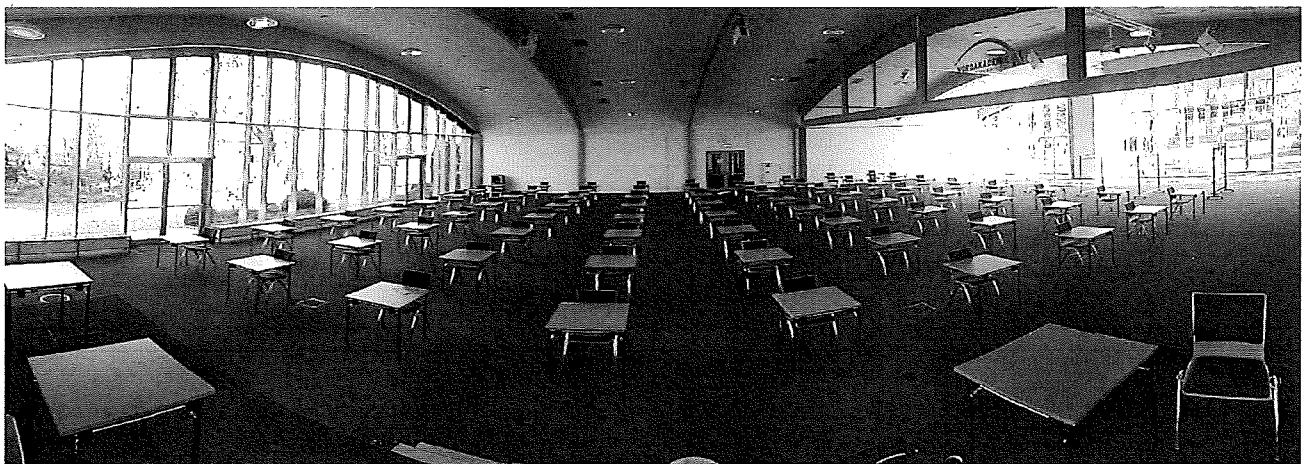


Foto Audimax/NORDAKADEMIE

Hauptgebäude Erdgeschoss

